

Rapport annuel de la direction sur le rendement du fonds

pour l'exercice clos le 31 août 2021

Tous les chiffres sont en dollars canadiens, sauf indication contraire.

Le présent rapport annuel de la direction sur le rendement du fonds contient les faits saillants financiers, mais n'inclut pas les états financiers annuels du fonds de placement. Vous pouvez obtenir un exemplaire des états financiers annuels sur demande et sans frais, en composant le 1-888-888-3863, en nous écrivant à Investissements Renaissance, 1500, boulevard Robert-Bourassa, bureau 800, Montréal (Québec) H3A 3S6, ou en consultant notre site Web à l'adresse www.investissementsrenaissance.ca ou le site SEDAR à l'adresse www.sedar.com.

Les porteurs de parts peuvent également obtenir de cette façon le rapport financier intermédiaire, les politiques et procédures de vote par procuration, le dossier de vote par procuration et l'information trimestrielle sur le portefeuille.

Analyse du rendement du fonds par la direction

Objectif et stratégies de placement

Objectif de placement : Le Fonds d'actions américaines Renaissance (désigné le *Fonds*) cherche à obtenir une croissance du capital à long terme en investissant dans des titres de participation de sociétés inscrites à la cote des principaux marchés boursiers américains ou situés surtout aux États-Unis.

Stratégies de placement : Le Fonds investit dans des actions ordinaires de l'indice de référence du Fonds, l'indice S&P 500. Les titres sont choisis en fonction de leur contribution possible à la croissance du capital à long terme.

Risque

Le Fonds est un fonds d'actions américaines qui s'adresse aux investisseurs privilégiant les placements à long terme et pouvant tolérer un risque de placement moyen.

Pour la période close le 31 août 2021, le niveau de risque global du Fonds est resté identique à celui mentionné dans le prospectus simplifié du Fonds.

Résultats d'exploitation

CIBC Private Wealth Advisors, Inc. (désignée *CIBC Private Wealth Advisors*) et INTECH Investment Management LLC (désignée *INTECH*) fournissent au Fonds des conseils en placement et des services de gestion de placements.

- CIBC Private Wealth Advisors, à partir du 9 décembre 2020
- INTECH, jusqu'au 8 décembre 2020

Le commentaire qui suit présente un sommaire des résultats d'exploitation pour la période close le 31 août 2021. Tous les montants sont en milliers de dollars, sauf indication contraire.

La valeur liquidative du Fonds est passée de 58 756 \$ au 31 août 2020 à 64 074 \$ au 31 août 2021, en hausse de 9 % pour la période. La hausse globale de la valeur liquidative découle du rendement positif des placements, en partie contrebalancé par des rachats nets de 7 070 \$.

Les parts de catégorie A du Fonds ont dégagé un rendement de 23,5 % pour la période, contre 27,2 % pour son indice de référence, soit l'indice S&P 500 (désigné l'*indice de référence*). Le rendement du Fonds tient compte des frais et des charges, ce qui n'est pas le cas de celui de l'indice de référence. Voir la section *Rendement passé* pour connaître les rendements des autres catégories de parts offertes par le Fonds.

Au cours de la période, les données économiques tenaient compte de l'optimisme renouvelé à l'égard de l'allègement des restrictions liées à la pandémie et du déploiement des programmes de vaccination contre la COVID-19. Dans le secteur des services de l'économie américaine, la confiance des consommateurs s'est améliorée, les revenus des particuliers ont augmenté et l'activité s'est intensifiée. Le marché boursier large des États-Unis a enregistré des rendements totaux qui étaient bien supérieurs aux rendements moyens de l'année précédente. Les bénéfices des entreprises ont continué d'augmenter dans un contexte d'attentes élevées.

Le Conseil des gouverneurs de la Réserve fédérale américaine a continué d'être accommodant, et rien n'indiquait qu'il modifierait sa politique à court terme. À la fin de la période, une augmentation des cas d'infection à la COVID-19, attribuable au variant Delta, a eu une incidence défavorable sur les marchés boursiers américains. Les mesures de distanciation sociale plus restrictives ont continué de préoccuper. Le redressement des marchés boursiers, dont le rendement global est demeuré stable, a ralenti au cours de la dernière partie de la période.

Pendant la période au cours de laquelle INTECH était le sous-conseiller du Fonds, une sous-pondération modérée des secteurs de l'énergie et des services financiers, qui ont bien fait, a miné le rendement du Fonds. La sélection des titres des secteurs des services financiers et des matériaux a également nui au rendement.

Une surpondération dans les actions de sociétés à plus petite capitalisation et une sous-pondération dans les actions de sociétés à très grande capitalisation ont favorisé le rendement du Fonds. Une surpondération modérée dans les secteurs des services publics et des

matériaux a également contribué au rendement, tout comme la sélection des titres dans le secteur de la consommation discrétionnaire. Parmi les titres qui ont contribué au rendement figurent General Motors Co., QUALCOMM Inc. et Tapestry Inc.

Pendant la période au cours de laquelle CIBC Private Wealth Advisors était le sous-conseiller du Fonds, la sélection des titres dans le secteur des technologies de l'information a légèrement nuí au rendement puisque les positions surpondérées dans les sous-secteurs des services informatiques, des logiciels et des semi-conducteurs ont moins bien fait que l'ensemble du secteur. La sélection des titres dans le secteur de la consommation discrétionnaire a légèrement nuí au rendement, ce qui s'explique surtout par la position dans Amazon.com Inc. et la sous-pondération dans les magasins traditionnels ayant pignon sur rue étant donné que les investisseurs se sont tournés vers les titres plus cycliques et les titres axés sur la valeur.

Les positions dans Amazon.com Inc., Fidelity National Information Services Inc. et Visa Inc. sont celles qui ont le plus nuí au rendement. L'augmentation des dépenses en immobilisations a grandement nuí à Amazon.com. Les bénéfiques par action de Fidelity National Information Services et de Visa ont diminué, dans un contexte de hausse des attentes consensuelles et des dépenses de consommation.

La sélection des titres dans le secteur des services financiers, en particulier ceux des gestionnaires d'actifs, et la sélection des titres dans le secteur des services de communications ont favorisé le rendement. Les sociétés dont le rendement en dividendes et les flux de trésorerie sont plus élevés ont contribué au rendement du Fonds.

Parmi les sociétés ayant souri au rendement du Fonds, notons The Blackstone Group Inc., Alphabet Inc. et The Charles Schwab Corp. The Blackstone Group a été avantagée par le solide rendement de ses fonds alternatifs. Les secteurs de recherche et d'activités infonuagiques d'Alphabet ont généré des profits, et la société a déclaré des résultats élevés en avril. Le rendement de la position dans Charles Schwab résulte de la transformation en cours de la composition des activités, qui a accru la valeur pour les actionnaires.

CIBC Private Wealth Advisors a ajouté une nouvelle position dans AstraZeneca PLC, alors que la société en est aux premiers stades du lancement de produits dans plusieurs domaines différents. Une position dans American Electric Power Co. Inc. a été ajoutée en raison de son potentiel de rendement. Une position a été ouverte dans S&P Global Inc. pour tirer parti de la faiblesse relative du cours de ses actions.

Une position existante dans Alphabet a été augmentée, étant donné que les activités liées à l'outil de recherche de la société ont enregistré des résultats supérieurs aux attentes. La position dans Abbott Laboratories a été accrue, car CIBC Private Wealth Advisors est d'avis que la capacité de la société à innover rapidement tout au long de la pandémie lui a conféré un avantage par rapport à ses pairs. La position dans Zoetis Inc. a été accrue pour le potentiel de croissance à long terme de la société attribuable à ses solides avantages concurrentiels.

La position dans Oracle Corp. a été liquidée pour profiter de la vigueur de l'action et afin de réaffecter le capital à d'autres occasions de placement. La position dans Prudential Financial, Inc., laquelle a

récupéré une partie importante des pertes subies en 2020, a été éliminée. Selon CIBC Private Wealth Advisors, les perspectives de la société continuent d'être incertaines compte tenu des faibles taux de réinvestissement. Les titres de Johnson & Johnson ont été vendus en faveur d'autres placements présentant un meilleur potentiel de rendement.

Une position dans Danaher Corp. a été réduite après une période de solide rendement afin d'enranger des profits. La position dans Automatic Data Processing Inc. a été réduite en raison de la possibilité d'un ralentissement des créations d'emplois et de nouvelles entreprises. La position dans Charles Schwab a été réduite après que ses actions ont dégagé un rendement supérieur, et pour réduire la taille de la position.

Le taux de rotation plus élevé du Fonds est attribuable au changement de sous-conseiller au cours de la période.

Événements récents

Le 9 décembre 2020, GACI a nommé CIBC Private Wealth Advisors afin de fournir des services de gestion de placements au Fonds, en remplacement d'INTECH à titre de sous-conseiller en valeurs du Fonds.

Le 9 décembre 2020, les frais de gestion annuels sont passés de 1,50 % à 1,40 % à l'égard des parts de catégorie A du Fonds et de 0,75 % à 0,65 % à l'égard des parts de catégorie F du Fonds.

Depuis le 9 décembre 2020, le Fonds est fermé aux nouvelles souscriptions par les porteurs de parts, nouveaux ou existants (y compris au moyen de plans de placements périodiques).

À compter du 1^{er} septembre 2021, GACI, à titre de gestionnaire, paiera les charges d'exploitation du Fonds, autres que certaines charges, en contrepartie du paiement par le Fonds de frais d'administration annuels fixes. Ces frais s'appliqueront à toutes les catégories du Fonds, à l'exception de la catégorie O, et correspondront à un pourcentage précis de la valeur liquidative de chaque catégorie du Fonds.

La propagation à l'échelle internationale de la COVID-19 a entraîné un ralentissement important de l'activité économique mondiale et une volatilité marquée des marchés des capitaux. L'éclosion de la COVID-19 pourrait avoir une incidence négative sur le rendement du Fonds.

Opérations entre parties liées

Les rôles et responsabilités de la Banque Canadienne Impériale de Commerce (désignée la *Banque CIBC*) et des membres de son groupe, en ce qui a trait au Fonds, se résument comme suit et sont assortis des frais et honoraires (collectivement, désignés les *frais*) décrits ci-après.

Gestionnaire, fiduciaire et conseiller en valeurs du Fonds

GACI, filiale en propriété exclusive de la Banque CIBC, agit en qualité de gestionnaire, de fiduciaire et de conseiller en valeurs du Fonds. À titre de gestionnaire, GACI reçoit des frais de gestion à l'égard des activités et de l'exploitation quotidiennes du Fonds, calculés en fonction de la valeur liquidative de chaque catégorie de parts du Fonds, comme il est décrit à la section *Frais de gestion*. À titre de fiduciaire, GACI est le titulaire des biens (liquidités et titres) du Fonds pour le compte des porteurs de parts. À titre de conseiller en valeurs,

GACI fournit des services de conseil en placement et de gestion de portefeuille au Fonds ou prend des dispositions pour la prestation de ces services. GACI rémunère également les courtiers pour les activités de commercialisation liées au Fonds. De temps à autre, GACI peut investir dans des parts du Fonds.

Sous-conseiller en valeurs

Le gestionnaire a retenu CIBC Private Wealth Advisors, filiale en propriété exclusive de la Banque CIBC, pour fournir des services de conseil en placement et de gestion de portefeuille à une partie du Fonds. GACI verse à CIBC Private Wealth Advisors une partie des honoraires qu'elle reçoit du gestionnaire.

Placeur

Des courtiers et d'autres sociétés vendent les parts du Fonds aux investisseurs. Ces courtiers et autres sociétés comprennent les courtiers liés à GACI, comme la division de courtage à escompte Pro-Investisseurs CIBC de Services Investisseurs CIBC inc. (désignée *SI CIBC*), la division Service Impérial CIBC de SI CIBC et la division CIBC Wood Gundy de Marchés mondiaux CIBC inc. (désignée *MM CIBC*). SI CIBC et MM CIBC sont des filiales en propriété exclusive de la Banque CIBC.

GACI peut payer des commissions de vente et de suivi à ces courtiers et sociétés relativement à la vente de parts du Fonds. Ces courtiers et autres sociétés peuvent verser une partie de ces commissions de vente et de suivi à leurs conseillers qui vendent des parts du Fonds aux investisseurs.

Ententes et rabais de courtage

GACI délègue généralement les pouvoirs en matière de négociation et d'exécution aux sous-conseillers en valeurs et ne reçoit, à titre de conseiller en valeurs, aucun bien ou service directement au moyen de rabais de courtage.

Le conseiller en valeurs et tout sous-conseiller prennent des décisions, notamment sur la sélection des marchés et des courtiers ainsi que sur la négociation des commissions, en ce qui a trait à l'acquisition et à la vente de titres en portefeuille et de certains produits dérivés et à l'exécution des opérations sur portefeuille. Les activités de courtage peuvent être attribuées par le conseiller en valeurs et tout sous-conseiller à MM CIBC et CIBC World Markets Corp., toutes deux filiales de la Banque CIBC. MM CIBC et CIBC World Markets Corp. peuvent aussi réaliser des marges à la vente de titres à revenu fixe, d'autres titres et de certains produits dérivés au Fonds. La marge correspond à l'écart entre les cours vendeur et acheteur d'un titre dans un marché donné, en ce qui a trait à l'exécution des opérations sur portefeuille. Elle varie selon divers facteurs, comme la nature et la liquidité du titre.

Les courtiers, y compris MM CIBC et CIBC World Markets Corp., peuvent fournir des biens et des services, autres que ceux relatifs à l'exécution d'ordres, au conseiller en valeurs et à tout sous-conseiller lorsqu'ils traitent les opérations de courtage par leur entremise (désignés, dans l'industrie, rabais de courtage). Ces biens et services sont payés à même une partie des commissions de courtage, aident le conseiller en valeurs et tout sous-conseiller à prendre des décisions en matière de placement pour le Fonds ou sont liés directement à l'exécution des opérations sur portefeuille au nom du Fonds. Comme

le prévoient les conventions des sous-conseillers en valeurs, ces rabais de courtage sont conformes aux lois applicables.

En outre, le gestionnaire peut signer des ententes de récupération de la commission avec certains courtiers à l'égard du Fonds. Toute commission récupérée est versée au Fonds.

Au cours de la période, le Fonds n'a versé aucune commission de courtage ni aucuns autres frais à MM CIBC ou à CIBC World Markets Corp. Les marges associées aux titres à revenu fixe et à d'autres titres ne sont pas vérifiables et, pour cette raison, ne peuvent être incluses dans le calcul de ces montants.

Opérations du Fonds

Le Fonds peut conclure une ou plusieurs des opérations suivantes (désignées les *opérations entre parties liées*) en se fondant sur les instructions permanentes émises par le Comité d'examen indépendant (désigné le *CEI*) :

- investir dans des titres de participation de la Banque CIBC ou d'émetteurs liés au sous-conseiller en valeurs ou détenir ces titres;
- investir dans des titres de créance non négociés en Bourse de la Banque CIBC ou d'un émetteur lié, dont la durée jusqu'à l'échéance est de 365 jours ou plus, émis dans le cadre d'un placement initial ou achetés sur le marché secondaire, ou détenir de tels titres;
- faire un placement dans les titres d'un émetteur lorsque MM CIBC, CIBC World Markets Corp. ou tout membre du groupe de la Banque CIBC (désignés le *courtier lié* ou les *courtiers liés*) agit à titre de preneur ferme au cours du placement des titres ou en tout temps au cours de la période de 60 jours suivant la fin du placement de ceux-ci (dans le cas d'un « placement privé », en conformité avec la dispense relative aux placements privés et les politiques et procédures portant sur ces placements);
- conclure avec un courtier lié, lorsque celui-ci agit à titre de mandant, des opérations d'achat ou de vente de titres de capitaux propres ou de créance;
- entreprendre des opérations sur devises et sur instruments dérivés liés à des devises lorsqu'une partie liée agit à titre de contrepartiste;
- conclure des opérations d'achat ou de vente de titres avec un autre fonds de placement ou un compte sous gestion géré par le gestionnaire ou un des membres de son groupe (désignées les *opérations entre fonds* ou *opérations de compensation*); et
- effectuer des transferts en nature en recevant des titres d'un compte sous gestion ou d'un autre fonds de placement gérés par le gestionnaire ou par un membre de son groupe ou en livrant des titres à ce compte ou à ce fonds de placement relativement à l'achat ou au rachat de parts du Fonds, sous réserve de certaines conditions.

Le CEI examine au moins une fois par année les opérations entre parties liées à l'égard desquelles il a émis des instructions permanentes. Le CEI est tenu d'aviser les autorités canadiennes en valeurs mobilières, après qu'une question a été soumise à son attention par le gestionnaire, s'il juge qu'une décision de placement n'a pas été prise en conformité avec les conditions imposées par la

législation en valeurs mobilières ou par le CEI à l'égard de toute opération entre parties liées nécessitant son approbation.

Dépositaire

La Compagnie Trust CIBC Mellon est le dépositaire du Fonds (désignée le *dépositaire*). Le dépositaire détient la totalité des liquidités et des titres du Fonds et s'assure que ces actifs sont conservés séparément des autres liquidités ou titres que le dépositaire pourrait détenir. Le dépositaire fournit également d'autres services au Fonds, y compris la tenue des dossiers et le traitement des opérations de change. Les frais et les marges pour les services rendus par le dépositaire et directement liés à l'exécution des opérations sur portefeuille par le Fonds sont payés par GACI ou par le courtier ou les courtiers à la demande de GACI, jusqu'à concurrence du montant des crédits découlant des rabais de courtage issus des activités de négociation au nom du Fonds au cours du mois en question. Tous les autres frais et les marges découlant des services rendus par le dépositaire sont payés par le gestionnaire et recouvrés auprès du Fonds. La Banque CIBC détient une participation de 50 % dans le dépositaire.

Fournisseur de services

La Société de services de titres mondiaux CIBC Mellon (désignée *STM CIBC*) fournit certains services au Fonds, y compris des services de prêt de titres, de comptabilité, d'information financière et d'évaluation de portefeuille. Les frais pour ces services sont payés par le gestionnaire et recouvrés auprès du Fonds. La Banque CIBC détient indirectement une participation de 50 % dans STM CIBC.

Faits saillants financiers

Les tableaux ci-dessous présentent les principales informations financières sur le Fonds et ont pour objet de vous aider à mieux comprendre le rendement financier du Fonds pour les périodes closes le 31 août.

Actif net par part¹ du Fonds – parts de catégorie A

	2021	2020	2019	2018	2017
Actif net au début de la période	24,61 \$	21,47 \$	20,97 \$	17,18 \$	15,58 \$
Augmentation (diminution) liée à l'exploitation :					
Total des produits	0,35 \$	0,41 \$	0,36 \$	0,36 \$	0,44 \$
Total des charges	(0,51)	(0,51)	(0,46)	(0,43)	(0,39)
Profits réalisés (pertes réalisées) pour la période	4,48	3,40	1,07	1,37	2,00
Profits latents (pertes latentes) pour la période	0,89	(0,25)	(0,57)	2,44	(0,43)
Augmentation (diminution) totale liée à l'exploitation²	5,21 \$	3,05 \$	0,40 \$	3,74 \$	1,62 \$
Distributions :					
Du revenu de placement (à l'exclusion des dividendes)	– \$	– \$	– \$	– \$	– \$
Des dividendes	–	–	–	–	–
Des gains en capital	2,73	–	–	–	–
Remboursement de capital	–	–	–	–	–
Total des distributions³	2,73 \$	– \$	– \$	– \$	– \$
Actif net à la fin de la période	27,14 \$	24,61 \$	21,47 \$	20,97 \$	17,18 \$

¹ Cette information est tirée des états financiers annuels audités du Fonds.

² L'actif net et les distributions sont fonction du nombre réel de parts en circulation de la période en question. L'augmentation (la diminution) totale liée à l'exploitation est fonction du nombre moyen pondéré de parts en circulation au cours de la période.

³ Les distributions ont été payées au comptant ou réinvesties dans des parts additionnelles du Fonds, ou les deux.

Ratios et données supplémentaires – parts de catégorie A

	2021	2020	2019	2018	2017
Valeur liquidative totale (en milliers)⁴	52 005 \$	47 999 \$	48 326 \$	53 110 \$	46 230 \$
Nombre de parts en circulation⁴	1 916 351	1 950 014	2 250 638	2 533 255	2 690 608
Ratio des frais de gestion⁵	1,87 %	1,96 %	1,96 %	1,96 %	1,96 %
Ratio des frais de gestion avant renoncements et prises en charge⁶	1,94 %	2,03 %	2,05 %	2,07 %	2,16 %
Ratio des frais d'opération⁷	0,03 %	0,06 %	0,02 %	0,05 %	0,07 %
Taux de rotation du portefeuille⁸	101,82 %	81,73 %	37,51 %	69,77 %	84,29 %
Valeur liquidative par part	27,14 \$	24,61 \$	21,47 \$	20,97 \$	17,18 \$

⁴ L'information est présentée au 31 août de toute période indiquée.

⁵ Le ratio des frais de gestion est établi d'après le total des charges du fonds (moins les commissions et autres coûts de transaction du portefeuille) engagées par une catégorie de parts ou imputées à une catégorie de parts pour la période indiquée, et il est exprimé en pourcentage annualisé de la valeur liquidative moyenne quotidienne de cette catégorie au cours de la période.

⁶ La décision de renoncer aux frais de gestion et aux charges d'exploitation ou de les prendre en charge est au gré du gestionnaire. Cette pratique peut se poursuivre indéfiniment ou être abandonnée en tout temps sans avis aux porteurs de parts.

⁷ Le ratio des frais d'opération représente le total des commissions et des autres coûts de transaction du portefeuille avant impôt sur le résultat et est exprimé en pourcentage annualisé de la valeur liquidative moyenne quotidienne au cours de la période. Les marges associées à la négociation de titres à revenu fixe ne sont pas vérifiables et, pour cette raison, ne sont pas incluses dans le calcul du ratio des frais d'opération.

⁸ Le taux de rotation du portefeuille indique dans quelle mesure le conseiller en valeurs ou le sous-conseiller gère les placements de celui-ci. Un taux de rotation de 100 % signifie que le fonds achète et vend tous les titres de son portefeuille une fois au cours de la période. Plus le taux de rotation au cours d'une période est élevé, plus les frais d'opération payables par un fonds sont élevés au cours de cette période, et plus il est probable qu'un investisseur réalise des gains en capital imposables au cours de l'exercice. Il n'y a pas nécessairement de lien entre un taux de rotation élevé et le rendement d'un fonds.

Actif net par part¹ du Fonds – parts de catégorie F

	2021	2020	2019	2018	2017
Actif net au début de la période	43,31 \$	37,41 \$	36,15 \$	29,33 \$	26,36 \$
Augmentation (diminution) liée à l'exploitation :					
Total des produits	0,63 \$	0,71 \$	0,63 \$	0,64 \$	0,75 \$
Total des charges	(0,47)	(0,49)	(0,44)	(0,41)	(0,42)
Profits réalisés (pertes réalisées) pour la période	8,09	5,88	1,79	2,31	3,53
Profits latents (pertes latentes) pour la période	1,56	(0,68)	0,14	4,31	(0,79)
Augmentation (diminution) totale liée à l'exploitation²	9,81 \$	5,42 \$	2,12 \$	6,85 \$	3,07 \$
Distributions :					
Du revenu de placement (à l'exclusion des dividendes)	– \$	– \$	– \$	– \$	– \$
Des dividendes	–	–	–	–	–
Des gains en capital	3,96	–	–	–	–
Remboursement de capital	–	–	–	–	–
Total des distributions³	3,96 \$	– \$	– \$	– \$	– \$
Actif net à la fin de la période	49,27 \$	43,31 \$	37,41 \$	36,15 \$	29,33 \$

¹ Cette information est tirée des états financiers annuels audités du Fonds.

² L'actif net et les distributions sont fonction du nombre réel de parts en circulation de la période en question. L'augmentation (la diminution) totale liée à l'exploitation est fonction du nombre moyen pondéré de parts en circulation au cours de la période.

³ Les distributions ont été payées au comptant ou réinvesties dans des parts additionnelles du Fonds, ou les deux.

Ratios et données supplémentaires – parts de catégorie F

	2021	2020	2019	2018	2017
Valeur liquidative totale (en milliers)⁴	12 069 \$	10 757 \$	13 753 \$	9 508 \$	6 093 \$
Nombre de parts en circulation⁴	244 972	248 371	367 669	262 971	207 708
Ratio des frais de gestion⁵	0,86 %	0,95 %	0,95 %	0,95 %	1,07 %
Ratio des frais de gestion avant renoncations et prises en charge⁶	1,00 %	1,13 %	1,14 %	1,17 %	1,24 %
Ratio des frais d'opération⁷	0,03 %	0,06 %	0,02 %	0,05 %	0,07 %
Taux de rotation du portefeuille⁸	101,82 %	81,73 %	37,51 %	69,77 %	84,29 %
Valeur liquidative par part	49,27 \$	43,31 \$	37,41 \$	36,15 \$	29,33 \$

⁴ L'information est présentée au 31 août de toute période indiquée.

⁵ Le ratio des frais de gestion est établi d'après le total des charges du fonds (moins les commissions et autres coûts de transaction du portefeuille) engagées par une catégorie de parts ou imputées à une catégorie de parts pour la période indiquée, et il est exprimé en pourcentage annualisé de la valeur liquidative moyenne quotidienne de cette catégorie au cours de la période.

⁶ La décision de renoncer aux frais de gestion et aux charges d'exploitation ou de les prendre en charge est au gré du gestionnaire. Cette pratique peut se poursuivre indéfiniment ou être abandonnée en tout temps sans avis aux porteurs de parts.

⁷ Le ratio des frais d'opération représente le total des commissions et des autres coûts de transaction du portefeuille avant impôt sur le résultat et est exprimé en pourcentage annualisé de la valeur liquidative moyenne quotidienne au cours de la période. Les marges associées à la négociation de titres à revenu fixe ne sont pas vérifiables et, pour cette raison, ne sont pas incluses dans le calcul du ratio des frais d'opération.

⁸ Le taux de rotation du portefeuille indique dans quelle mesure le conseiller en valeurs ou le sous-conseiller gère les placements de celui-ci. Un taux de rotation de 100 % signifie que le fonds achète et vend tous les titres de son portefeuille une fois au cours de la période. Plus le taux de rotation au cours d'une période est élevé, plus les frais d'opération payables par un fonds sont élevés au cours de cette période, et plus il est probable qu'un investisseur réalise des gains en capital imposables au cours de l'exercice. Il n'y a pas nécessairement de lien entre un taux de rotation élevé et le rendement d'un fonds.

Fonds d'actions américaines Renaissance (Fermé aux nouvelles souscriptions)

Actif net par part¹ du Fonds – parts de catégorie O

	2021	2020	2019	2018	2017
Actif net au début de la période	18,36 \$	15,74 \$	15,16 \$	12,24 \$	10,92 \$
Augmentation (diminution) liée à l'exploitation :					
Total des produits	0,27 \$	0,27 \$	0,19 \$	0,18 \$	0,26 \$
Total des charges	(0,04)	(0,05)	(0,03)	(0,03)	(0,04)
Profits réalisés (pertes réalisées) pour la période	3,48	2,57	0,77	0,97	1,42
Profits latents (pertes latentes) pour la période	0,99	(0,16)	(0,35)	1,79	(0,32)
Augmentation (diminution) totale liée à l'exploitation²	4,70 \$	2,63 \$	0,58 \$	2,91 \$	1,32 \$
Distributions :					
Du revenu de placement (à l'exclusion des dividendes)	– \$	– \$	– \$	– \$	– \$
Des dividendes	–	–	–	–	–
Des gains en capital	–	–	–	–	–
Remboursement de capital	–	–	–	–	–
Total des distributions³	– \$	– \$	– \$	– \$	– \$
Actif net à la fin de la période	23,06 \$	18,36 \$	15,74 \$	15,16 \$	12,24 \$

¹ Cette information est tirée des états financiers annuels audités du Fonds.

² L'actif net et les distributions sont fonction du nombre réel de parts en circulation de la période en question. L'augmentation (la diminution) totale liée à l'exploitation est fonction du nombre moyen pondéré de parts en circulation au cours de la période.

³ Les distributions ont été payées au comptant ou réinvesties dans des parts additionnelles du Fonds, ou les deux.

Ratios et données supplémentaires – parts de catégorie O

	2021	2020	2019	2018	2017
Valeur liquidative totale (en milliers)⁴	– \$	– \$	– \$	– \$	– \$
Nombre de parts en circulation⁴	2	2	2	2	2
Ratio des frais de gestion⁵	0,00 %	0,00 %	0,00 %	0,00 %	0,00 %
Ratio des frais de gestion avant renoncations et prises en charge⁶	0,00 %	0,00 %	0,00 %	0,00 %	0,00 %
Ratio des frais d'opération⁷	0,03 %	0,06 %	0,02 %	0,05 %	0,07 %
Taux de rotation du portefeuille⁸	101,82 %	81,73 %	37,51 %	69,77 %	84,29 %
Valeur liquidative par part	23,06 \$	18,36 \$	15,74 \$	15,16 \$	12,24 \$

⁴ L'information est présentée au 31 août de toute période indiquée.

⁵ Le ratio des frais de gestion est établi d'après le total des charges du fonds (moins les commissions et autres coûts de transaction du portefeuille) engagées par une catégorie de parts ou imputées à une catégorie de parts pour la période indiquée, et il est exprimé en pourcentage annualisé de la valeur liquidative moyenne quotidienne de cette catégorie au cours de la période.

⁶ La décision de renoncer aux frais de gestion et aux charges d'exploitation ou de les prendre en charge est au gré du gestionnaire. Cette pratique peut se poursuivre indéfiniment ou être abandonnée en tout temps sans avis aux porteurs de parts.

⁷ Le ratio des frais d'opération représente le total des commissions et des autres coûts de transaction du portefeuille avant impôt sur le résultat et est exprimé en pourcentage annualisé de la valeur liquidative moyenne quotidienne au cours de la période. Les marges associées à la négociation de titres à revenu fixe ne sont pas vérifiables et, pour cette raison, ne sont pas incluses dans le calcul du ratio des frais d'opération.

⁸ Le taux de rotation du portefeuille indique dans quelle mesure le conseiller en valeurs ou le sous-conseiller gère les placements de celui-ci. Un taux de rotation de 100 % signifie que le fonds achète et vend tous les titres de son portefeuille une fois au cours de la période. Plus le taux de rotation au cours d'une période est élevé, plus les frais d'opération payables par un fonds sont élevés au cours de cette période, et plus il est probable qu'un investisseur réalise des gains en capital imposables au cours de l'exercice. Il n'y a pas nécessairement de lien entre un taux de rotation élevé et le rendement d'un fonds.

Frais de gestion

Le Fonds paie à GACI des frais de gestion annuels pour couvrir les coûts liés à la gestion du Fonds. Ces frais de gestion sont fondés sur la valeur liquidative du Fonds, sont calculés quotidiennement et payés mensuellement. Les frais de gestion sont payés à GACI en contrepartie de la prestation de services de gestion, de placement et de conseil liés aux portefeuilles ou de dispositions prises pour la prestation de ces services. Les frais de publicité et de promotion, les charges indirectes, les commissions de suivi et les honoraires du sous-conseiller en valeurs sont prélevés par GACI sur les frais de gestion reçus du Fonds. Le Fonds est tenu de payer les taxes et impôts applicables aux frais de gestion versés à GACI. Veuillez vous reporter au prospectus simplifié pour connaître le montant des frais de gestion annuels pour chaque catégorie de parts.

Pour les parts de catégorie O, les frais de gestion sont négociés et payés par les porteurs de parts ou selon leurs instructions, ou encore par les courtiers et les gestionnaires discrétionnaires au nom des porteurs de parts, conformément à leurs instructions. Ces frais de gestion des parts de catégorie O n'excéderont pas les frais de gestion des parts de catégorie F.

Le tableau suivant présente la ventilation des services reçus en contrepartie des frais de gestion, exprimée en pourcentage des frais de gestion tirés du Fonds pour la période close le 31 août 2021, avant renoncations aux frais de gestion et prises en charge.

	Parts de catégorie A	Parts de catégorie F
Commissions de vente et de suivi versées aux courtiers	42,27 %	0,00 %
Frais d'administration, conseils en placement et profit	57,73 %	100,00 %

Rendement passé

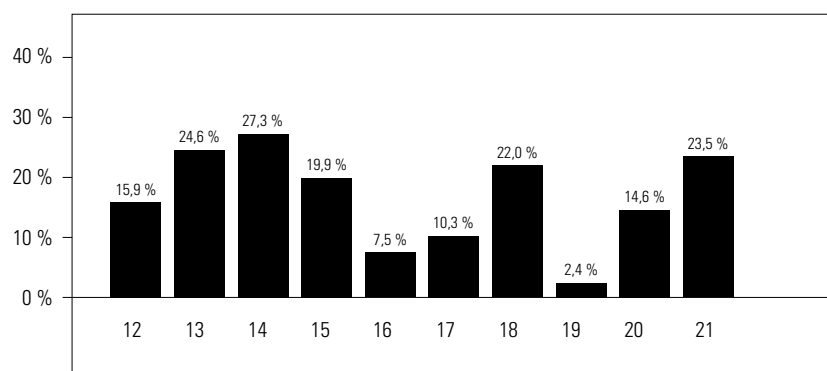
Les données sur le rendement tiennent compte du réinvestissement des distributions seulement et non des frais d'acquisition, de rachat, de placement ou d'autres frais optionnels payables par un porteur de parts qui auraient fait diminuer les rendements. Le rendement passé d'un fonds n'est pas nécessairement représentatif de son rendement futur.

Les rendements du Fonds tiennent compte des frais et des charges, et l'écart dans les rendements entre les catégories de parts est principalement attribuable aux écarts entre les ratios des frais de gestion. Se reporter à la section *Faits saillants financiers* pour connaître le ratio des frais de gestion.

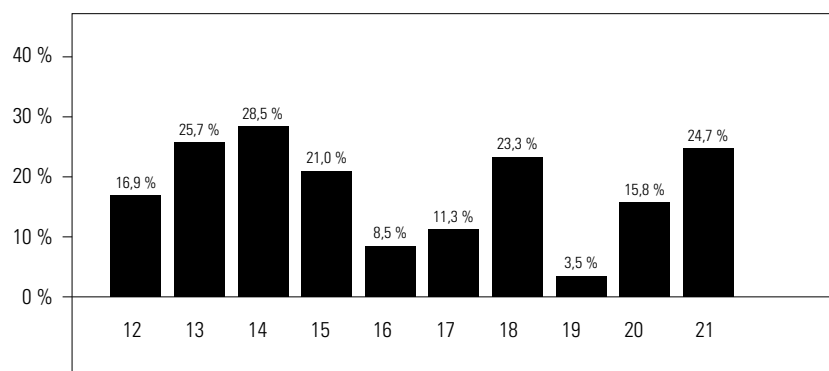
Rendements annuels

Les diagrammes à barres ci-dessous donnent le rendement annuel de chaque catégorie de parts du Fonds pour les périodes présentées et illustrent comment le rendement du Fonds varie d'une période à l'autre. Ces diagrammes indiquent en pourcentage quelle aurait été la variation, à la hausse ou à la baisse, au 31 août de l'exercice, d'un placement effectué le 1^{er} septembre, à moins d'indication contraire.

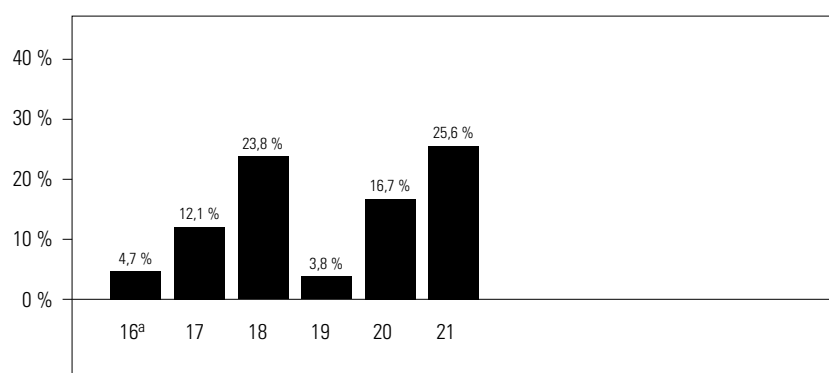
Parts de catégorie A



Parts de catégorie F



Parts de catégorie O



^a Le rendement de 2016 couvre la période du 30 octobre 2015 au 31 août 2016.

Rendements composés annuels

Le tableau suivant montre le rendement composé annuel de chaque catégorie de parts du Fonds pour chacune des périodes indiquées ayant pris fin le 31 août 2021. Le rendement composé annuel est comparé avec l'indice de référence du Fonds.

L'indice de référence du Fonds est l'indice S&P 500.

	1 an	3 ans	5 ans	10 ans*	Depuis le début ou des activités*	Date de début des activités
Parts de catégorie A	23,5 %	13,2 %	14,3 %	16,5 %		25 octobre 1996
Indice S&P 500	27,2 %	16,8 %	17,1 %	19,4 %		
Parts de catégorie F	24,7 %	14,3 %	15,4 %	17,6 %		10 novembre 2009
Indice S&P 500	27,2 %	16,8 %	17,1 %	19,4 %		
Parts de catégorie O	25,6 %	15,0 %	16,1 %		14,6 %	30 octobre 2015
Indice S&P 500	27,2 %	16,8 %	17,1 %		15,8 %	

*Si une catégorie de parts a été créée il y a moins de 10 ans, le tableau indique le rendement composé annuel depuis le début des activités.

L'indice S&P 500 est un indice pondéré en fonction de la capitalisation, conçu pour mesurer le rendement de l'ensemble de l'économie américaine représentant tous les secteurs importants.

Une analyse du rendement relatif du Fonds par rapport à son indice de référence est présentée à la section *Résultats d'exploitation*.

Aperçu du portefeuille de placements (au 31 août 2021)

L'aperçu du portefeuille de placements pourrait changer en raison des opérations courantes dans le portefeuille du fonds de placement. Vous pouvez obtenir une mise à jour trimestrielle en consultant le site www.investissementsrenaissance.ca. Le tableau Principales positions présente les 25 principales positions du fonds. Dans le cas d'un fonds comprenant moins de 25 positions, toutes les positions sont indiquées.

<i>Répartition du portefeuille</i>	<i>% de la valeur liquidative</i>	<i>Principales positions</i>	<i>% de la valeur liquidative</i>
Technologies de l'information	27,4	Alphabet Inc., catégorie A	7,5
Services financiers	14,4	Microsoft Corp.	7,1
Soins de santé	13,8	Amazon.com Inc.	5,9
Consommation discrétionnaire	11,5	Visa Inc., catégorie A	3,4
Services de communications	10,7	Apple Inc.	3,1
Industrie	9,1	Blackstone Inc.	2,8
Matériaux	3,3	UnitedHealth Group Inc.	2,5
Biens de consommation de base	3,3	Home Depot Inc. (The)	2,3
Autres actions	2,9	salesforce.com inc.	2,2
Services publics	2,9	Honeywell International Inc.	2,1
Trésorerie	0,8	JPMorgan Chase & Co.	2,1
Autres actifs, moins les passifs	-0,1	Cisco Systems Inc.	2,1
		Adobe Inc.	2,0
		Danaher Corp.	2,0
		Charles Schwab Corp. (The)	1,9
		NextEra Energy Inc.	1,9
		T-Mobile US Inc.	1,8
		Raytheon Technologies Corp.	1,8
		S&P Global Inc.	1,7
		PNC Financial Services Group Inc.	1,6
		Zoetis Inc.	1,6
		AstraZeneca PLC, CAAÉ	1,5
		Thermo Fisher Scientific Inc.	1,5
		TE Connectivity Ltd.	1,5
		U.S. Bancorp	1,5

Note sur les énoncés prospectifs

Le rapport de la direction sur le rendement du fonds peut renfermer des énoncés prospectifs. Les énoncés prospectifs incluent des déclarations qui sont de nature prédictive, qui dépendent d'événements ou de situations futurs ou qui y renvoient ou qui incluent des termes comme « s'attend », « prévoit », « compte », « planifie », « croit », « estime » et autres expressions similaires. En outre, toute déclaration qui pourrait être faite sur le rendement futur, les stratégies ou les perspectives et la prise de mesures futures possibles par le fonds constitue également un énoncé prospectif. Les énoncés prospectifs ne garantissent pas le rendement futur. Ces énoncés comportent des risques connus et inconnus, des incertitudes et d'autres facteurs qui pourraient faire en sorte que les réalisations et les résultats réels du fonds diffèrent sensiblement de ceux décrits explicitement ou implicitement par ces énoncés. Ces facteurs comprennent, entre autres, la situation économique générale, la conjoncture du marché et des affaires, les fluctuations du cours des titres, des taux d'intérêt et des taux de change, les modifications apportées à la réglementation gouvernementale et les catastrophes.

La liste susmentionnée de facteurs importants susceptibles d'influer sur les résultats futurs n'est pas exhaustive. Avant de prendre toute décision de placement, le lecteur est également incité à examiner attentivement ces facteurs ainsi que d'autres facteurs. Gestion d'actifs CIBC inc. ne se considère pas tenue de mettre à jour ou de réviser les énoncés prospectifs, qu'il s'agisse de nouvelles informations, d'événements futurs ou autrement, avant la publication du prochain rapport de la direction sur le rendement du fonds, et elle rejette toute responsabilité à cet égard.



Investissements Renaissance

1500, boulevard Robert-Bourassa, bureau 800
Montréal (Québec)
H3A 3S6
1-888-888-3863

Site Web

www.investissementsrenaissance.ca

Gestion d'actifs CIBC inc., gestionnaire et fiduciaire de la famille de fonds Investissements Renaissance, est une filiale en propriété exclusive de la Banque Canadienne Impériale de Commerce. Veuillez lire le prospectus simplifié de la famille de fonds Investissements Renaissance, des Portefeuilles Axiom et des Mandats privés Renaissance avant d'investir. Pour obtenir une copie du prospectus simplifié, composez le 1-888-888-3863, envoyez un courriel à info@investissementsrenaissance.ca ou parlez-en à votre conseiller.

Investissements Renaissance^{MD} est offert par Gestion d'actifs CIBC inc. et est une marque déposée de celle-ci.