

## Rapport intermédiaire de la direction sur le rendement du fonds

pour la période close le 28 février 2021

*Tous les chiffres sont en dollars canadiens, sauf indication contraire.*

Le présent rapport intermédiaire de la direction sur le rendement du fonds contient les faits saillants financiers, mais n'inclut pas le rapport financier intermédiaire ou les états financiers annuels du fonds de placement. Vous pouvez obtenir un exemplaire du rapport financier intermédiaire ou des états financiers annuels sur demande et sans frais, en composant le 1-888-888-3863, en nous écrivant à Investissements Renaissance, 1500, boulevard Robert-Bourassa, bureau 800, Montréal (Québec) H3A 3S6, ou en consultant notre site Web à l'adresse [www.investissementsrenaissance.ca](http://www.investissementsrenaissance.ca) ou le site SEDAR à l'adresse [www.sedar.com](http://www.sedar.com).

Les porteurs de parts peuvent également obtenir de cette façon les politiques et procédures de vote par procuration, le dossier de vote par procuration et l'information trimestrielle sur le portefeuille.

### Analyse du rendement du fonds par la direction

#### Résultats d'exploitation

Ares Capital Management II LLC est le sous-conseiller en valeurs (désignée le *sous-conseiller*) du Fonds de revenu à taux variable Renaissance (désigné le *Fonds*). Le commentaire qui suit présente un sommaire des résultats d'exploitation pour la période de six mois close le 28 février 2021. Tous les montants sont en milliers de dollars, sauf indication contraire.

La valeur liquidative du Fonds est passée de 642 315 \$ au 31 août 2020 à 598 203 \$ au 28 février 2021, en baisse de 7 % pour la période. La baisse globale de la valeur liquidative découle des rachats nets de 71 713 \$, qui ont été en partie contrebalancés par le rendement positif des placements.

Les parts de catégorie A du Fonds ont dégagé un rendement de 2,2 % pour la période, contre 3,4 % pour son indice de référence, soit l'indice des prêts à effet de levier Credit Suisse (désigné l'*indice de référence*). Le rendement du Fonds tient compte des frais et des charges, ce qui n'est pas le cas de celui de l'indice de référence. Voir la section *Rendement passé* pour connaître les rendements des autres catégories de parts offertes par le Fonds.

Au troisième trimestre de 2020, le produit intérieur brut américain a progressé à un rythme record dans la foulée de l'assouplissement des mesures de confinement et de la réouverture de l'économie. Bien que la croissance ait ralenti au quatrième trimestre, elle a quand même progressé à un rythme relativement soutenu. La robustesse du marché de l'habitation et la hausse des investissements des entreprises ont contribué à cette croissance.

Entre-temps, les dépenses publiques ont également augmenté. Au milieu de la période, le gouvernement américain a approuvé les paiements directs aux Américains admissibles, ce qui a contribué à stimuler les dépenses. En outre, un nouveau plan de soutien lié à la pandémie a été élaboré vers la fin de la période, mais devait encore être approuvé par le Sénat. Les secteurs américains de la fabrication et des services ont affiché un bon rendement et ont contribué à la reprise économique, car ils ont tous deux bénéficié d'une forte demande.

Les actions et les autres actifs à risque ont considérablement rebondi à la fin de 2020 et au début de 2021. L'optimisme des investisseurs s'est renforcé lorsque de nombreux pays ont repris leurs activités économiques et que la Food and Drug Administration des États-Unis a approuvé deux vaccins contre la COVID-19. En outre, le Congrès américain a adopté un plan d'aide de 900 milliards de dollars américains qui comprend des prestations d'assurance chômage fédérale complémentaires et 600 dollars américains en paiements directs aux particuliers. Ces mesures ont renforcé l'espoir d'une forte croissance économique au cours de 2021. Dans ce contexte, les investisseurs ont délaissé les secteurs défensifs au profit des secteurs plus cycliques du marché.

Le Conseil des gouverneurs de la Réserve fédérale américaine (désigné la *Réserve fédérale*) a maintenu le taux cible des fonds fédéraux dans une fourchette de 0,00 % à 0,25 %, tout en maintenant son programme d'achat d'obligations. La Réserve fédérale a indiqué que les mesures d'assouplissement qu'elle a mises en œuvre jouaient un rôle essentiel dans le soutien à l'économie américaine. Elle s'est également engagée à prendre d'autres mesures si les conditions se détérioraient. La Réserve fédérale affirme que son taux d'intérêt restera près de zéro pendant quelques années, jusqu'à ce que l'inflation et le taux de chômage se rapprochent de ses objectifs.

Les taux d'intérêt sur les obligations ont fortement augmenté en raison des préoccupations entourant l'inflation découlant des importantes mesures de relance budgétaire et des attentes quant à la croissance. Sous l'effet de la hausse des taux d'intérêt, la demande était à nouveau au rendez-vous en 2021.

Une sous-pondération dans les obligations de société de faible qualité a nui au rendement du Fonds. Au cours du dernier trimestre de 2020 et au début de 2021, ce sont les titres des sociétés les moins bien notées et les plus en difficulté qui ont le plus rebondi. Le Fonds tend à maintenir une sous-pondération dans ces titres étant donné que le sous-conseiller privilégie la sélection de titres de créance. La position du Fonds dans AMC Entertainment Holdings Inc., touchée par les fermetures prolongées des salles de cinéma, a nui au rendement.

La sélection de titres de créance a contribué au rendement du Fonds, tout particulièrement les titres notés B du marché privilégiés par le sous-conseiller, la dispersion des rendements de ces obligations étant plus grande. Une position dans les obligations à rendement élevé a contribué au rendement du Fonds. La répartition du Fonds dans la catégorie d'actifs a été bénéfique, car cette catégorie d'actifs a dégagé un rendement supérieur à celui des prêts. Le segment des titres à rendement élevé s'est redressé plus rapidement que celui des prêts bancaires. Les positions dans Casmor Holdings (Australia) PTY Ltd. et AVSC Holding Corp. ont favorisé le rendement du Fonds. Ces deux titres, moins bien notés, ont profité du rebond généralisé des actifs plus risqués.

L'exposition aux prêts de second rang du Fonds a été légèrement augmentée en raison du rebond des actifs plus risqués. Le sous-conseiller a réduit l'exposition du Fonds aux obligations notées BB en raison de la hausse des taux d'intérêt.

### Événements récents

La propagation à l'échelle internationale de la COVID-19 a entraîné un ralentissement important de l'activité économique mondiale et une volatilité marquée des marchés des capitaux. L'éclosion de la COVID-19 pourrait avoir une incidence négative sur les marchés mondiaux et le rendement du Fonds.

### Opérations entre parties liées

Les rôles et responsabilités de la Banque CIBC et des membres de son groupe, en ce qui a trait au Fonds, se résument comme suit et sont assortis des frais et honoraires (collectivement, désignés les *frais*) décrits ci-après.

#### Gestionnaire, fiduciaire et conseiller en valeurs du Fonds

GACI, filiale en propriété exclusive de la Banque CIBC, agit en qualité de gestionnaire, de fiduciaire et de conseiller en valeurs du Fonds. À titre de gestionnaire, GACI reçoit des frais de gestion à l'égard des activités et de l'exploitation quotidiennes du Fonds, calculés en fonction de la valeur liquidative de chaque catégorie de parts du Fonds, comme il est décrit à la section *Frais de gestion*. À titre de fiduciaire, GACI est le titulaire des biens (liquidités et titres) du Fonds pour le compte des porteurs de parts. À titre de conseiller en valeurs, GACI fournit des services de conseil en placement et de gestion de portefeuille au Fonds ou prend des dispositions pour la prestation de ces services. GACI rémunère également les courtiers pour les activités de commercialisation liées au Fonds. De temps à autre, GACI peut investir dans des parts du Fonds.

#### Placeur

Des courtiers et d'autres sociétés vendent les parts du Fonds aux investisseurs. Ces courtiers et autres sociétés comprennent les courtiers liés à GACI, comme la division de courtage à escompte Pro Investisseurs CIBC de Services Investisseurs CIBC inc. (désignée *SI CIBC*), la division Service Impérial CIBC de SI CIBC et la division CIBC Wood Gundy de Marchés mondiaux CIBC inc. (désignée *MM CIBC*). SI CIBC et MM CIBC sont des filiales en propriété exclusive de la Banque CIBC.

GACI peut payer des commissions de vente et de suivi à ces courtiers et sociétés relativement à la vente de parts du Fonds. Ces courtiers et

autres sociétés peuvent verser une partie de ces commissions de vente et de suivi à leurs conseillers qui vendent des parts du Fonds aux investisseurs.

#### Ententes et rabais de courtage

GACI délègue généralement les pouvoirs en matière de négociation et d'exécution aux sous-conseillers et ne reçoit, à titre de conseiller en valeurs, aucun bien ou service directement au moyen de rabais de courtage.

Le conseiller en valeurs et tout sous-conseiller prennent des décisions, notamment sur la sélection des marchés et des courtiers ainsi que sur la négociation des commissions, en ce qui a trait à l'acquisition et à la vente de titres en portefeuille et de certains produits dérivés et à l'exécution des opérations sur portefeuille. Les activités de courtage peuvent être attribuées par le conseiller en valeurs et tout sous-conseiller à MM CIBC et CIBC World Markets Corp., toutes deux filiales de la Banque CIBC. MM CIBC et CIBC World Markets Corp. peuvent aussi réaliser des marges à la vente de titres à revenu fixe, d'autres titres et de certains produits dérivés au Fonds. La marge correspond à l'écart entre les cours vendeur et acheteur d'un titre dans un marché donné, en ce qui a trait à l'exécution des opérations sur portefeuille. Elle varie selon divers facteurs, comme la nature et la liquidité du titre.

Les courtiers, y compris MM CIBC et CIBC World Markets Corp., peuvent fournir des biens et des services, autres que ceux relatifs à l'exécution d'ordres, au conseiller en valeurs et à tout sous-conseiller lorsqu'ils traitent les opérations de courtage par leur entremise (désignés, dans l'industrie, rabais de courtage). Ces biens et services sont payés à même une partie des commissions de courtage, aident le conseiller en valeurs et tout sous-conseiller à prendre des décisions en matière de placement pour le Fonds ou sont liés directement à l'exécution des opérations sur portefeuille au nom du Fonds. Comme le prévoient les conventions des sous-conseillers en valeurs, ces rabais de courtage sont conformes aux lois applicables.

En outre, le gestionnaire peut signer des ententes de récupération de la commission avec certains courtiers à l'égard du Fonds. Toute commission récupérée est versée au Fonds.

Au cours de la période, le Fonds n'a versé aucune commission de courtage ni aucuns autres frais à MM CIBC ou à CIBC World Markets Corp. Les marges associées aux titres à revenu fixe et à d'autres titres ne sont pas vérifiables et, pour cette raison, ne peuvent être incluses dans le calcul de ces montants.

#### Opérations du Fonds

Le Fonds peut conclure une ou plusieurs des opérations suivantes (désignées les *opérations entre parties liées*) en se fondant sur les instructions permanentes émises par le Comité d'examen indépendant (désigné le *CEI*) :

- investir dans des titres de participation de la Banque CIBC ou d'émetteurs liés au sous-conseiller en valeurs ou détenir ces titres;
- investir dans des titres de créance non négociés en Bourse de la Banque CIBC ou d'un émetteur lié, dont la durée jusqu'à l'échéance

est de 365 jours ou plus, émis dans le cadre d'un placement initial ou achetés sur le marché secondaire, ou détenir de tels titres;

- faire un placement dans les titres d'un émetteur lorsque MM CIBC, CIBC World Markets Corp. ou tout membre du groupe de la Banque CIBC (désignés le *courtier lié* ou les *courtiers liés*) agit à titre de preneur ferme au cours du placement des titres ou en tout temps au cours de la période de 60 jours suivant la fin du placement de ceux-ci (dans le cas d'un « placement privé », en conformité avec la dispense relative aux placements privés et les politiques et procédures portant sur ces placements);
- conclure avec un courtier lié, lorsque celui-ci agit à titre de mandant, des opérations d'achat et de vente de titres de capitaux propres ou de créance;
- entreprendre des opérations sur devises et sur instruments dérivés liés à des devises lorsqu'une partie liée agit à titre de contrepartiste;
- conclure des opérations d'achat ou de vente de titres avec un autre fonds de placement ou un compte sous gestion géré par le gestionnaire ou un des membres de son groupe (désignées les *opérations entre fonds* ou *opérations de compensation*); et
- effectuer des transferts en nature en recevant des titres d'un compte sous gestion ou d'un autre fonds de placement gérés par le gestionnaire ou par un membre de son groupe ou en livrant des titres à ce compte ou à ce fonds de placement relativement à l'achat ou au rachat de parts du Fonds, sous réserve de certaines conditions.

Le CEI examine au moins une fois par année les opérations entre parties liées à l'égard desquelles il a émis des instructions permanentes. Le CEI est tenu d'aviser les autorités canadiennes en valeurs mobilières, après qu'une question a été soumise à son attention par le gestionnaire, s'il juge qu'une décision de placement n'a pas été prise en conformité avec les conditions imposées par la législation en valeurs mobilières ou par le CEI à l'égard de toute opération entre parties liées nécessitant son approbation.

#### *Dépositaire*

La Compagnie Trust CIBC Mellon est le dépositaire du Fonds (désignée le *dépositaire*). Le dépositaire détient la totalité des liquidités et des titres du Fonds et s'assure que ces actifs sont conservés séparément des autres liquidités ou titres qu'il peut détenir. Le dépositaire fournit également d'autres services au Fonds, y compris la tenue des dossiers et le traitement des opérations de change. Les frais et les marges pour les services rendus par le dépositaire et directement liés à l'exécution des opérations sur portefeuille par le Fonds sont payés par GACI ou par le courtier ou les courtiers à la demande de GACI, jusqu'à concurrence du montant des crédits découlant des rabais de courtage issus des activités de négociation au nom du Fonds au cours du mois en question. Tous les autres frais et marges découlant des services rendus par le dépositaire sont payés par le gestionnaire et recouverts auprès du Fonds. La Banque CIBC détient une participation de 50 % dans le dépositaire.

#### *Fournisseur de services*

La Société de services de titres mondiaux CIBC Mellon (désignée *STM CIBC*) fournit certains services au Fonds, y compris des services de prêt de titres, de comptabilité, d'information financière et d'évaluation de portefeuille. Les frais pour ces services sont payés par le gestionnaire et recouverts auprès du Fonds. La Banque CIBC détient indirectement une participation de 50 % dans STM CIBC.

## Fonds de revenu à taux variable Renaissance

### Faits saillants financiers

Les tableaux ci-dessous présentent les principales informations financières sur le Fonds et ont pour objet de vous aider à mieux comprendre le rendement financier du Fonds pour la période close le 28 février 2021 et le 31 août de toute autre période indiquée.

#### Actif net par part<sup>1</sup> du Fonds – parts de catégorie A

	2021	2020	2019	2018	2017	2016
<b>Actif net au début de la période</b>	10,30 \$	10,89 \$	10,87 \$	10,66 \$	11,37 \$	11,68 \$
<b>Augmentation (diminution) liée à l'exploitation :</b>						
Total des produits	0,09 \$	0,56 \$	0,56 \$	0,52 \$	0,57 \$	0,53 \$
Total des charges	(0,09)	(0,19)	(0,20)	(0,19)	(0,21)	(0,21)
Profits réalisés (pertes réalisées) pour la période	0,04	0,02	0,28	0,08	0,33	0,20
Profits latents (pertes latentes) pour la période	0,20	(0,43)	(0,08)	0,35	(0,75)	(0,31)
<b>Augmentation (diminution) totale liée à l'exploitation<sup>2</sup></b>	<b>0,24 \$</b>	<b>(0,04) \$</b>	<b>0,56 \$</b>	<b>0,76 \$</b>	<b>(0,06) \$</b>	<b>0,21 \$</b>
<b>Distributions :</b>						
Du revenu de placement (à l'exclusion des dividendes)	0,20 \$	0,50 \$	0,49 \$	0,46 \$	0,59 \$	0,57 \$
Des dividendes	–	–	–	–	–	–
Des gains en capital	–	–	–	0,06	–	–
Remboursement de capital	0,07	0,04	0,05	0,03	–	0,01
<b>Total des distributions<sup>3</sup></b>	<b>0,27 \$</b>	<b>0,54 \$</b>	<b>0,54 \$</b>	<b>0,55 \$</b>	<b>0,59 \$</b>	<b>0,58 \$</b>
<b>Actif net à la fin de la période</b>	<b>10,26 \$</b>	<b>10,30 \$</b>	<b>10,89 \$</b>	<b>10,87 \$</b>	<b>10,66 \$</b>	<b>11,37 \$</b>

<sup>1</sup> Cette information est tirée des états financiers annuels audités et des états financiers intermédiaires non audités du Fonds.

<sup>2</sup> L'actif net et les distributions sont fonction du nombre réel de parts en circulation de la période en question. L'augmentation (la diminution) totale liée à l'exploitation est fonction du nombre moyen pondéré de parts en circulation au cours de la période.

<sup>3</sup> Les distributions ont été payées au comptant ou réinvesties dans des parts additionnelles du Fonds, ou les deux.

#### Ratios et données supplémentaires – parts de catégorie A

	2021	2020	2019	2018	2017	2016
<b>Valeur liquidative totale (en milliers)<sup>4</sup></b>	41 531 \$	44 679 \$	58 395 \$	64 597 \$	72 765 \$	91 253 \$
<b>Nombre de parts en circulation<sup>4</sup></b>	4 046 066	4 336 455	5 361 688	5 943 457	6 825 247	8 027 580
<b>Ratio des frais de gestion<sup>5</sup></b>	1,80 % *	1,80 %	1,80 %	1,80 %	1,83 %	1,82 %
<b>Ratio des frais de gestion avant renoncations et prises en charge<sup>6</sup></b>	1,88 % *	1,89 %	1,92 %	1,93 %	1,94 %	1,91 %
<b>Ratio des frais d'opération<sup>7</sup></b>	0,00 % *	0,00 %	0,00 %	0,00 %	0,00 %	0,00 %
<b>Taux de rotation du portefeuille<sup>8</sup></b>	74,03 %	133,54 %	87,06 %	55,20 %	59,33 %	40,99 %
<b>Valeur liquidative par part</b>	10,26 \$	10,30 \$	10,89 \$	10,87 \$	10,66 \$	11,37 \$

\* Le ratio a été annualisé.

<sup>4</sup> L'information est présentée au 28 février 2021 et au 31 août de toute période indiquée.

<sup>5</sup> Le ratio des frais de gestion est établi d'après le total des charges du fonds (moins les commissions et autres coûts de transaction du portefeuille) engagées par une catégorie de parts ou imputées à une catégorie de parts pour la période indiquée, et il est exprimé en pourcentage annualisé de la valeur liquidative moyenne quotidienne de cette catégorie au cours de la période.

<sup>6</sup> La décision de renoncer aux frais de gestion et aux charges d'exploitation ou de les prendre en charge est au gré du gestionnaire. Cette pratique peut se poursuivre indéfiniment ou être abandonnée en tout temps sans avis aux porteurs de parts.

<sup>7</sup> Le ratio des frais d'opération représente le total des commissions et des autres coûts de transaction du portefeuille avant impôt sur le résultat et est exprimé en pourcentage annualisé de la valeur liquidative moyenne quotidienne au cours de la période. Les marges associées à la négociation de titres à revenu fixe ne sont pas vérifiables et, pour cette raison, ne sont pas incluses dans le calcul du ratio des frais d'opération.

<sup>8</sup> Le taux de rotation du portefeuille indique dans quelle mesure le conseiller en valeurs ou le sous-conseiller gère les placements de celui-ci. Un taux de rotation de 100 % signifie que le fonds achète et vend tous les titres de son portefeuille une fois au cours de la période. Plus le taux de rotation au cours d'une période est élevé, plus les frais d'opération payables par un fonds sont élevés au cours de cette période, et plus il est probable qu'un investisseur réalise des gains en capital imposables au cours de l'exercice. Il n'y a pas nécessairement de lien entre un taux de rotation élevé et le rendement d'un fonds.

## Fonds de revenu à taux variable Renaissance

### Actif net par part<sup>1</sup> du Fonds – parts de catégorie H

	2021	2020	2019	2018	2017	2016
<b>Actif net au début de la période</b>	8,08 \$	8,47 \$	8,72 \$	9,19 \$	9,43 \$	9,69 \$
<b>Augmentation (diminution) liée à l'exploitation :</b>						
Total des produits	0,27 \$	0,34 \$	0,26 \$	0,11 \$	0,58 \$	0,39 \$
Total des charges	(0,07)	(0,15)	(0,15)	(0,16)	(0,17)	(0,17)
Profits réalisés (pertes réalisées) pour la période	0,17	–	0,13	0,03	0,33	0,15
Profits latents (pertes latentes) pour la période	–	(0,23)	(0,08)	0,19	(0,46)	(0,10)
<b>Augmentation (diminution) totale liée à l'exploitation<sup>2</sup></b>	<b>0,37 \$</b>	<b>(0,04) \$</b>	<b>0,16 \$</b>	<b>0,17 \$</b>	<b>0,28 \$</b>	<b>0,27 \$</b>
<b>Distributions :</b>						
Du revenu de placement (à l'exclusion des dividendes)	0,16 \$	0,41 \$	0,38 \$	0,37 \$	0,42 \$	0,32 \$
Des dividendes	–	–	–	–	–	–
Des gains en capital	–	–	–	0,27	0,10	–
Remboursement de capital	0,05	0,02	0,05	–	–	0,16
<b>Total des distributions<sup>3</sup></b>	<b>0,21 \$</b>	<b>0,43 \$</b>	<b>0,43 \$</b>	<b>0,64 \$</b>	<b>0,52 \$</b>	<b>0,48 \$</b>
<b>Actif net à la fin de la période</b>	<b>8,23 \$</b>	<b>8,08 \$</b>	<b>8,47 \$</b>	<b>8,72 \$</b>	<b>9,19 \$</b>	<b>9,43 \$</b>

<sup>1</sup> Cette information est tirée des états financiers annuels audités et des états financiers intermédiaires non audités du Fonds.

<sup>2</sup> L'actif net et les distributions sont fonction du nombre réel de parts en circulation de la période en question. L'augmentation (la diminution) totale liée à l'exploitation est fonction du nombre moyen pondéré de parts en circulation au cours de la période.

<sup>3</sup> Les distributions ont été payées au comptant ou réinvesties dans des parts additionnelles du Fonds, ou les deux.

### Ratios et données supplémentaires – parts de catégorie H

	2021	2020	2019	2018	2017	2016
<b>Valeur liquidative totale (en milliers)<sup>4</sup></b>	6 019 \$	6 974 \$	11 373 \$	17 768 \$	19 117 \$	16 874 \$
<b>Nombre de parts en circulation<sup>4</sup></b>	730 767	863 139	1 342 382	2 036 771	2 079 929	1 789 108
<b>Ratio des frais de gestion<sup>5</sup></b>	1,78 % *	1,78 %	1,78 %	1,79 %	1,83 %	1,83 %
<b>Ratio des frais de gestion avant renoncations et prises en charge<sup>6</sup></b>	1,92 % *	1,94 %	1,94 %	1,92 %	1,92 %	1,91 %
<b>Ratio des frais d'opération<sup>7</sup></b>	0,00 % *	0,00 %	0,00 %	0,00 %	0,00 %	0,00 %
<b>Taux de rotation du portefeuille<sup>8</sup></b>	74,03 %	133,54 %	87,06 %	55,20 %	59,33 %	40,99 %
<b>Valeur liquidative par part</b>	8,23 \$	8,08 \$	8,47 \$	8,72 \$	9,19 \$	9,43 \$

\* Le ratio a été annualisé.

<sup>4</sup> L'information est présentée au 28 février 2021 et au 31 août de toute période indiquée.

<sup>5</sup> Le ratio des frais de gestion est établi d'après le total des charges du fonds (moins les commissions et autres coûts de transaction du portefeuille) engagées par une catégorie de parts ou imputées à une catégorie de parts pour la période indiquée, et il est exprimé en pourcentage annualisé de la valeur liquidative moyenne quotidienne de cette catégorie au cours de la période.

<sup>6</sup> La décision de renoncer aux frais de gestion et aux charges d'exploitation ou de les prendre en charge est au gré du gestionnaire. Cette pratique peut se poursuivre indéfiniment ou être abandonnée en tout temps sans avis aux porteurs de parts.

<sup>7</sup> Le ratio des frais d'opération représente le total des commissions et des autres coûts de transaction du portefeuille avant impôt sur le résultat et est exprimé en pourcentage annualisé de la valeur liquidative moyenne quotidienne au cours de la période. Les marges associées à la négociation de titres à revenu fixe ne sont pas vérifiables et, pour cette raison, ne sont pas incluses dans le calcul du ratio des frais d'opération.

<sup>8</sup> Le taux de rotation du portefeuille indique dans quelle mesure le conseiller en valeurs ou le sous-conseiller gère les placements de celui-ci. Un taux de rotation de 100 % signifie que le fonds achète et vend tous les titres de son portefeuille une fois au cours de la période. Plus le taux de rotation au cours d'une période est élevé, plus les frais d'opération payables par un fonds sont élevés au cours de cette période, et plus il est probable qu'un investisseur réalise des gains en capital imposables au cours de l'exercice. Il n'y a pas nécessairement de lien entre un taux de rotation élevé et le rendement d'un fonds.

## Fonds de revenu à taux variable Renaissance

### Actif net par part<sup>1</sup> du Fonds – parts de catégorie Plus

	2021	2020	2019	2018	2017	2016
<b>Actif net au début de la période</b>	10,77 \$	11,32 \$	11,23 \$	10,95 \$	11,59 \$	11,83 \$
<b>Augmentation (diminution) liée à l'exploitation :</b>						
Total des produits	0,09 \$	0,59 \$	0,58 \$	0,52 \$	0,57 \$	0,54 \$
Total des charges	(0,06)	(0,13)	(0,13)	(0,13)	(0,14)	(0,14)
Profits réalisés (pertes réalisées) pour la période	0,04	0,04	0,29	0,08	0,33	0,20
Profits latents (pertes latentes) pour la période	0,21	(0,45)	(0,07)	0,37	(0,89)	(0,25)
<b>Augmentation (diminution) totale liée à l'exploitation<sup>2</sup></b>	<b>0,28 \$</b>	<b>0,05 \$</b>	<b>0,67 \$</b>	<b>0,84 \$</b>	<b>(0,13) \$</b>	<b>0,35 \$</b>
<b>Distributions :</b>						
Du revenu de placement (à l'exclusion des dividendes)	0,24 \$	0,55 \$	0,53 \$	0,50 \$	0,60 \$	0,47 \$
Des dividendes	–	–	–	–	–	–
Des gains en capital	–	–	–	0,06	–	–
Remboursement de capital	0,04	0,01	0,03	0,01	–	0,11
<b>Total des distributions<sup>3</sup></b>	<b>0,28 \$</b>	<b>0,56 \$</b>	<b>0,56 \$</b>	<b>0,57 \$</b>	<b>0,60 \$</b>	<b>0,58 \$</b>
<b>Actif net à la fin de la période</b>	<b>10,76 \$</b>	<b>10,77 \$</b>	<b>11,32 \$</b>	<b>11,23 \$</b>	<b>10,95 \$</b>	<b>11,59 \$</b>

<sup>1</sup> Cette information est tirée des états financiers annuels audités et des états financiers intermédiaires non audités du Fonds.

<sup>2</sup> L'actif net et les distributions sont fonction du nombre réel de parts en circulation de la période en question. L'augmentation (la diminution) totale liée à l'exploitation est fonction du nombre moyen pondéré de parts en circulation au cours de la période.

<sup>3</sup> Les distributions ont été payées au comptant ou réinvesties dans des parts additionnelles du Fonds, ou les deux.

### Ratios et données supplémentaires – parts de catégorie Plus

	2021	2020	2019	2018	2017	2016
<b>Valeur liquidative totale (en milliers)<sup>4</sup></b>	14 940 \$	18 268 \$	27 552 \$	34 854 \$	54 599 \$	46 420 \$
<b>Nombre de parts en circulation<sup>4</sup></b>	1 387 942	1 696 011	2 434 697	3 104 019	4 986 129	4 003 933
<b>Ratio des frais de gestion<sup>5</sup></b>	1,18 % *	1,18 %	1,18 %	1,18 %	1,18 %	1,18 %
<b>Ratio des frais de gestion avant renoncations et prises en charge<sup>6</sup></b>	1,18 % *	1,18 %	1,18 %	1,18 %	1,18 %	1,18 %
<b>Ratio des frais d'opération<sup>7</sup></b>	0,00 % *	0,00 %	0,00 %	0,00 %	0,00 %	0,00 %
<b>Taux de rotation du portefeuille<sup>8</sup></b>	74,03 %	133,54 %	87,06 %	55,20 %	59,33 %	40,99 %
<b>Valeur liquidative par part</b>	10,76 \$	10,77 \$	11,32 \$	11,23 \$	10,95 \$	11,59 \$

\* Le ratio a été annualisé.

<sup>4</sup> L'information est présentée au 28 février 2021 et au 31 août de toute période indiquée.

<sup>5</sup> Le ratio des frais de gestion est établi d'après le total des charges du fonds (moins les commissions et autres coûts de transaction du portefeuille) engagées par une catégorie de parts ou imputées à une catégorie de parts pour la période indiquée, et il est exprimé en pourcentage annualisé de la valeur liquidative moyenne quotidienne de cette catégorie au cours de la période.

<sup>6</sup> La décision de renoncer aux frais de gestion et aux charges d'exploitation ou de les prendre en charge est au gré du gestionnaire. Cette pratique peut se poursuivre indéfiniment ou être abandonnée en tout temps sans avis aux porteurs de parts.

<sup>7</sup> Le ratio des frais d'opération représente le total des commissions et des autres coûts de transaction du portefeuille avant impôt sur le résultat et est exprimé en pourcentage annualisé de la valeur liquidative moyenne quotidienne au cours de la période. Les marges associées à la négociation de titres à revenu fixe ne sont pas vérifiables et, pour cette raison, ne sont pas incluses dans le calcul du ratio des frais d'opération.

<sup>8</sup> Le taux de rotation du portefeuille indique dans quelle mesure le conseiller en valeurs ou le sous-conseiller gère les placements de celui-ci. Un taux de rotation de 100 % signifie que le fonds achète et vend tous les titres de son portefeuille une fois au cours de la période. Plus le taux de rotation au cours d'une période est élevé, plus les frais d'opération payables par un fonds sont élevés au cours de cette période, et plus il est probable qu'un investisseur réalise des gains en capital imposables au cours de l'exercice. Il n'y a pas nécessairement de lien entre un taux de rotation élevé et le rendement d'un fonds.

## Fonds de revenu à taux variable Renaissance

### Actif net par part<sup>1</sup> du Fonds – parts de catégorie Plus-H

	2021	2020	2019	2018	2017	2016
<b>Actif net au début de la période</b>	8,26 \$	8,60 \$	8,79 \$	9,34 \$	9,46 \$	9,65 \$
<b>Augmentation (diminution) liée à l'exploitation :</b>						
Total des produits	0,25 \$	0,36 \$	0,24 \$	0,12 \$	0,61 \$	0,37 \$
Total des charges	(0,05)	(0,10)	(0,10)	(0,11)	(0,11)	(0,11)
Profits réalisés (pertes réalisées) pour la période	0,14	0,01	0,12	0,03	0,35	0,13
Profits latents (pertes latentes) pour la période	0,04	(0,22)	(0,08)	0,19	(0,51)	(0,12)
<b>Augmentation (diminution) totale liée à l'exploitation<sup>2</sup></b>	<b>0,38 \$</b>	<b>0,05 \$</b>	<b>0,18 \$</b>	<b>0,23 \$</b>	<b>0,34 \$</b>	<b>0,27 \$</b>
<b>Distributions :</b>						
Du revenu de placement (à l'exclusion des dividendes)	0,19 \$	0,43 \$	0,41 \$	0,39 \$	0,48 \$	0,31 \$
Des dividendes	–	–	–	–	–	–
Des gains en capital	–	–	–	0,38	–	–
Remboursement de capital	0,03	–	0,02	–	–	0,16
<b>Total des distributions<sup>3</sup></b>	<b>0,22 \$</b>	<b>0,43 \$</b>	<b>0,43 \$</b>	<b>0,77 \$</b>	<b>0,48 \$</b>	<b>0,47 \$</b>
<b>Actif net à la fin de la période</b>	<b>8,44 \$</b>	<b>8,26 \$</b>	<b>8,60 \$</b>	<b>8,79 \$</b>	<b>9,34 \$</b>	<b>9,46 \$</b>

<sup>1</sup> Cette information est tirée des états financiers annuels audités et des états financiers intermédiaires non audités du Fonds.

<sup>2</sup> L'actif net et les distributions sont fonction du nombre réel de parts en circulation de la période en question. L'augmentation (la diminution) totale liée à l'exploitation est fonction du nombre moyen pondéré de parts en circulation au cours de la période.

<sup>3</sup> Les distributions ont été payées au comptant ou réinvesties dans des parts additionnelles du Fonds, ou les deux.

### Ratios et données supplémentaires – parts de catégorie Plus-H

	2021	2020	2019	2018	2017	2016
<b>Valeur liquidative totale (en milliers)<sup>4</sup></b>	1 787 \$	2 396 \$	4 218 \$	13 325 \$	25 783 \$	19 252 \$
<b>Nombre de parts en circulation<sup>4</sup></b>	211 690	290 176	490 403	1 515 209	2 760 226	2 035 428
<b>Ratio des frais de gestion<sup>5</sup></b>	1,18 % *	1,18 %	1,18 %	1,17 %	1,17 %	1,19 %
<b>Ratio des frais de gestion avant renoncations et prises en charge<sup>6</sup></b>	1,18 % *	1,18 %	1,18 %	1,17 %	1,17 %	1,19 %
<b>Ratio des frais d'opération<sup>7</sup></b>	0,00 % *	0,00 %	0,00 %	0,00 %	0,00 %	0,00 %
<b>Taux de rotation du portefeuille<sup>8</sup></b>	74,03 %	133,54 %	87,06 %	55,20 %	59,33 %	40,99 %
<b>Valeur liquidative par part</b>	8,44 \$	8,26 \$	8,60 \$	8,79 \$	9,34 \$	9,46 \$

\* Le ratio a été annualisé.

<sup>4</sup> L'information est présentée au 28 février 2021 et au 31 août de toute période indiquée.

<sup>5</sup> Le ratio des frais de gestion est établi d'après le total des charges du fonds (moins les commissions et autres coûts de transaction du portefeuille) engagées par une catégorie de parts ou imputées à une catégorie de parts pour la période indiquée, et il est exprimé en pourcentage annualisé de la valeur liquidative moyenne quotidienne de cette catégorie au cours de la période.

<sup>6</sup> La décision de renoncer aux frais de gestion et aux charges d'exploitation ou de les prendre en charge est au gré du gestionnaire. Cette pratique peut se poursuivre indéfiniment ou être abandonnée en tout temps sans avis aux porteurs de parts.

<sup>7</sup> Le ratio des frais d'opération représente le total des commissions et des autres coûts de transaction du portefeuille avant impôt sur le résultat et est exprimé en pourcentage annualisé de la valeur liquidative moyenne quotidienne au cours de la période. Les marges associées à la négociation de titres à revenu fixe ne sont pas vérifiables et, pour cette raison, ne sont pas incluses dans le calcul du ratio des frais d'opération.

<sup>8</sup> Le taux de rotation du portefeuille indique dans quelle mesure le conseiller en valeurs ou le sous-conseiller gère les placements de celui-ci. Un taux de rotation de 100 % signifie que le fonds achète et vend tous les titres de son portefeuille une fois au cours de la période. Plus le taux de rotation au cours d'une période est élevé, plus les frais d'opération payables par un fonds sont élevés au cours de cette période, et plus il est probable qu'un investisseur réalise des gains en capital imposables au cours de l'exercice. Il n'y a pas nécessairement de lien entre un taux de rotation élevé et le rendement d'un fonds.

## Fonds de revenu à taux variable Renaissance

### Actif net par part<sup>1</sup> du Fonds – parts de catégorie F

	2021	2020	2019	2018	2017	2016
<b>Actif net au début de la période</b>	10,96 \$	11,47 \$	11,35 \$	11,03 \$	11,67 \$	11,90 \$
<b>Augmentation (diminution) liée à l'exploitation :</b>						
Total des produits	0,09 \$	0,60 \$	0,58 \$	0,53 \$	0,59 \$	0,53 \$
Total des charges	(0,05)	(0,10)	(0,10)	(0,10)	(0,13)	(0,13)
Profits réalisés (pertes réalisées) pour la période	0,04	0,04	0,29	0,08	0,34	0,21
Profits latents (pertes latentes) pour la période	0,21	(0,44)	(0,07)	0,41	(0,74)	(0,30)
<b>Augmentation (diminution) totale liée à l'exploitation<sup>2</sup></b>	<b>0,29 \$</b>	<b>0,10 \$</b>	<b>0,70 \$</b>	<b>0,92 \$</b>	<b>0,06 \$</b>	<b>0,31 \$</b>
<b>Distributions :</b>						
Du revenu de placement (à l'exclusion des dividendes)	0,25 \$	0,56 \$	0,55 \$	0,50 \$	0,60 \$	0,58 \$
Des dividendes	–	–	–	–	–	–
Des gains en capital	–	–	–	0,06	–	–
Remboursement de capital	0,03	–	0,01	0,01	–	0,01
<b>Total des distributions<sup>3</sup></b>	<b>0,28 \$</b>	<b>0,56 \$</b>	<b>0,56 \$</b>	<b>0,57 \$</b>	<b>0,60 \$</b>	<b>0,59 \$</b>
<b>Actif net à la fin de la période</b>	<b>10,97 \$</b>	<b>10,96 \$</b>	<b>11,47 \$</b>	<b>11,35 \$</b>	<b>11,03 \$</b>	<b>11,67 \$</b>

<sup>1</sup> Cette information est tirée des états financiers annuels audités et des états financiers intermédiaires non audités du Fonds.

<sup>2</sup> L'actif net et les distributions sont fonction du nombre réel de parts en circulation de la période en question. L'augmentation (la diminution) totale liée à l'exploitation est fonction du nombre moyen pondéré de parts en circulation au cours de la période.

<sup>3</sup> Les distributions ont été payées au comptant ou réinvesties dans des parts additionnelles du Fonds, ou les deux.

### Ratios et données supplémentaires – parts de catégorie F

	2021	2020	2019	2018	2017	2016
<b>Valeur liquidative totale (en milliers)<sup>4</sup></b>	6 597 \$	5 901 \$	9 526 \$	13 166 \$	18 112 \$	16 981 \$
<b>Nombre de parts en circulation<sup>4</sup></b>	601 273	538 422	830 152	1 160 236	1 641 989	1 455 549
<b>Ratio des frais de gestion<sup>5</sup></b>	0,91 % *	0,92 %	0,90 %	0,90 %	1,07 %	1,08 %
<b>Ratio des frais de gestion avant renoncations et prises en charge<sup>6</sup></b>	1,07 % *	1,08 %	1,08 %	1,06 %	1,07 %	1,09 %
<b>Ratio des frais d'opération<sup>7</sup></b>	0,00 % *	0,00 %	0,00 %	0,00 %	0,00 %	0,00 %
<b>Taux de rotation du portefeuille<sup>8</sup></b>	74,03 %	133,54 %	87,06 %	55,20 %	59,33 %	40,99 %
<b>Valeur liquidative par part</b>	10,97 \$	10,96 \$	11,47 \$	11,35 \$	11,03 \$	11,67 \$

\* Le ratio a été annualisé.

<sup>4</sup> L'information est présentée au 28 février 2021 et au 31 août de toute période indiquée.

<sup>5</sup> Le ratio des frais de gestion est établi d'après le total des charges du fonds (moins les commissions et autres coûts de transaction du portefeuille) engagées par une catégorie de parts ou imputées à une catégorie de parts pour la période indiquée, et il est exprimé en pourcentage annualisé de la valeur liquidative moyenne quotidienne de cette catégorie au cours de la période.

<sup>6</sup> La décision de renoncer aux frais de gestion et aux charges d'exploitation ou de les prendre en charge est au gré du gestionnaire. Cette pratique peut se poursuivre indéfiniment ou être abandonnée en tout temps sans avis aux porteurs de parts.

<sup>7</sup> Le ratio des frais d'opération représente le total des commissions et des autres coûts de transaction du portefeuille avant impôt sur le résultat et est exprimé en pourcentage annualisé de la valeur liquidative moyenne quotidienne au cours de la période. Les marges associées à la négociation de titres à revenu fixe ne sont pas vérifiables et, pour cette raison, ne sont pas incluses dans le calcul du ratio des frais d'opération.

<sup>8</sup> Le taux de rotation du portefeuille indique dans quelle mesure le conseiller en valeurs ou le sous-conseiller gère les placements de celui-ci. Un taux de rotation de 100 % signifie que le fonds achète et vend tous les titres de son portefeuille une fois au cours de la période. Plus le taux de rotation au cours d'une période est élevé, plus les frais d'opération payables par un fonds sont élevés au cours de cette période, et plus il est probable qu'un investisseur réalise des gains en capital imposables au cours de l'exercice. Il n'y a pas nécessairement de lien entre un taux de rotation élevé et le rendement d'un fonds.



## Fonds de revenu à taux variable Renaissance

### Actif net par part<sup>1</sup> du Fonds – parts de catégorie FH

	2021	2020	2019	2018	2017	2016
<b>Actif net au début de la période</b>	8,40 \$	8,77 \$	8,94 \$	9,41 \$	9,60 \$	9,77 \$
<b>Augmentation (diminution) liée à l'exploitation :</b>						
Total des produits	0,29 \$	0,45 \$	0,24 \$	0,08 \$	0,57 \$	0,49 \$
Total des charges	(0,04)	(0,08)	(0,08)	(0,08)	(0,10)	(0,10)
Profits réalisés (pertes réalisées) pour la période	0,17	0,09	0,11	0,03	0,33	0,20
Profits latents (pertes latentes) pour la période	–	(0,15)	(0,08)	0,23	(0,44)	(0,18)
<b>Augmentation (diminution) totale liée à l'exploitation<sup>2</sup></b>	<b>0,42 \$</b>	<b>0,31 \$</b>	<b>0,19 \$</b>	<b>0,26 \$</b>	<b>0,36 \$</b>	<b>0,41 \$</b>
<b>Distributions :</b>						
Du revenu de placement (à l'exclusion des dividendes)	0,40 \$	0,46 \$	0,42 \$	0,41 \$	0,43 \$	0,32 \$
Des dividendes	–	–	–	–	–	–
Des gains en capital	–	–	–	0,32	0,12	–
Remboursement de capital	–	–	0,02	–	–	0,16
<b>Total des distributions<sup>3</sup></b>	<b>0,40 \$</b>	<b>0,46 \$</b>	<b>0,44 \$</b>	<b>0,73 \$</b>	<b>0,55 \$</b>	<b>0,48 \$</b>
<b>Actif net à la fin de la période</b>	<b>8,41 \$</b>	<b>8,40 \$</b>	<b>8,77 \$</b>	<b>8,94 \$</b>	<b>9,41 \$</b>	<b>9,60 \$</b>

<sup>1</sup> Cette information est tirée des états financiers annuels audités et des états financiers intermédiaires non audités du Fonds.

<sup>2</sup> L'actif net et les distributions sont fonction du nombre réel de parts en circulation de la période en question. L'augmentation (la diminution) totale liée à l'exploitation est fonction du nombre moyen pondéré de parts en circulation au cours de la période.

<sup>3</sup> Les distributions ont été payées au comptant ou réinvesties dans des parts additionnelles du Fonds, ou les deux.

### Ratios et données supplémentaires – parts de catégorie FH

	2021	2020	2019	2018	2017	2016
<b>Valeur liquidative totale (en milliers)<sup>4</sup></b>	311 \$	459 \$	4 233 \$	9 735 \$	7 401 \$	8 383 \$
<b>Nombre de parts en circulation<sup>4</sup></b>	36 946	54 608	482 789	1 089 026	786 401	873 528
<b>Ratio des frais de gestion<sup>5</sup></b>	0,90 % *	0,90 %	0,91 %	0,89 %	1,03 %	1,04 %
<b>Ratio des frais de gestion avant renoncations et prises en charge<sup>6</sup></b>	1,14 % *	1,04 %	1,03 %	1,02 %	1,03 %	1,05 %
<b>Ratio des frais d'opération<sup>7</sup></b>	0,00 % *	0,00 %	0,00 %	0,00 %	0,00 %	0,00 %
<b>Taux de rotation du portefeuille<sup>8</sup></b>	74,03 %	133,54 %	87,06 %	55,20 %	59,33 %	40,99 %
<b>Valeur liquidative par part</b>	8,41 \$	8,40 \$	8,77 \$	8,94 \$	9,41 \$	9,60 \$

\* Le ratio a été annualisé.

<sup>4</sup> L'information est présentée au 28 février 2021 et au 31 août de toute période indiquée.

<sup>5</sup> Le ratio des frais de gestion est établi d'après le total des charges du fonds (moins les commissions et autres coûts de transaction du portefeuille) engagées par une catégorie de parts ou imputées à une catégorie de parts pour la période indiquée, et il est exprimé en pourcentage annualisé de la valeur liquidative moyenne quotidienne de cette catégorie au cours de la période.

<sup>6</sup> La décision de renoncer aux frais de gestion et aux charges d'exploitation ou de les prendre en charge est au gré du gestionnaire. Cette pratique peut se poursuivre indéfiniment ou être abandonnée en tout temps sans avis aux porteurs de parts.

<sup>7</sup> Le ratio des frais d'opération représente le total des commissions et des autres coûts de transaction du portefeuille avant impôt sur le résultat et est exprimé en pourcentage annualisé de la valeur liquidative moyenne quotidienne au cours de la période. Les marges associées à la négociation de titres à revenu fixe ne sont pas vérifiables et, pour cette raison, ne sont pas incluses dans le calcul du ratio des frais d'opération.

<sup>8</sup> Le taux de rotation du portefeuille indique dans quelle mesure le conseiller en valeurs ou le sous-conseiller gère les placements de celui-ci. Un taux de rotation de 100 % signifie que le fonds achète et vend tous les titres de son portefeuille une fois au cours de la période. Plus le taux de rotation au cours d'une période est élevé, plus les frais d'opération payables par un fonds sont élevés au cours de cette période, et plus il est probable qu'un investisseur réalise des gains en capital imposables au cours de l'exercice. Il n'y a pas nécessairement de lien entre un taux de rotation élevé et le rendement d'un fonds.

## Fonds de revenu à taux variable Renaissance

### Actif net par part<sup>1</sup> du Fonds – parts de catégorie Plus-F

	2021	2020	2019	2018	2017	2016
<b>Actif net au début de la période</b>	11,15 \$	11,68 \$	11,52 \$	11,17 \$	11,76 \$	11,94 \$
<b>Augmentation (diminution) liée à l'exploitation :</b>						
Total des produits	0,10 \$	0,61 \$	0,58 \$	0,53 \$	0,58 \$	0,55 \$
Total des charges	(0,04)	(0,07)	(0,07)	(0,07)	(0,08)	(0,08)
Profits réalisés (pertes réalisées) pour la période	0,04	0,03	0,27	0,08	0,33	0,20
Profits latents (pertes latentes) pour la période	0,25	(0,36)	(0,02)	0,41	(1,07)	(0,59)
<b>Augmentation (diminution) totale liée à l'exploitation<sup>2</sup></b>	<b>0,35 \$</b>	<b>0,21 \$</b>	<b>0,76 \$</b>	<b>0,95 \$</b>	<b>(0,24) \$</b>	<b>0,08 \$</b>
<b>Distributions :</b>						
Du revenu de placement (à l'exclusion des dividendes)	0,28 \$	0,61 \$	0,57 \$	0,53 \$	0,60 \$	0,54 \$
Des dividendes	–	–	–	–	–	–
Des gains en capital	–	–	–	0,05	–	–
Remboursement de capital	0,01	–	–	–	–	0,05
<b>Total des distributions<sup>3</sup></b>	<b>0,29 \$</b>	<b>0,61 \$</b>	<b>0,57 \$</b>	<b>0,58 \$</b>	<b>0,60 \$</b>	<b>0,59 \$</b>
<b>Actif net à la fin de la période</b>	<b>11,17 \$</b>	<b>11,15 \$</b>	<b>11,68 \$</b>	<b>11,52 \$</b>	<b>11,17 \$</b>	<b>11,76 \$</b>

<sup>1</sup> Cette information est tirée des états financiers annuels audités et des états financiers intermédiaires non audités du Fonds.

<sup>2</sup> L'actif net et les distributions sont fonction du nombre réel de parts en circulation de la période en question. L'augmentation (la diminution) totale liée à l'exploitation est fonction du nombre moyen pondéré de parts en circulation au cours de la période.

<sup>3</sup> Les distributions ont été payées au comptant ou réinvesties dans des parts additionnelles du Fonds, ou les deux.

### Ratios et données supplémentaires – parts de catégorie Plus-F

	2021	2020	2019	2018	2017	2016
<b>Valeur liquidative totale (en milliers)<sup>4</sup></b>	808 \$	1 016 \$	1 678 \$	4 151 \$	7 420 \$	5 839 \$
<b>Nombre de parts en circulation<sup>4</sup></b>	72 356	91 167	143 722	360 320	664 262	496 625
<b>Ratio des frais de gestion<sup>5</sup></b>	0,65 % *	0,65 %	0,64 %	0,65 %	0,65 %	0,66 %
<b>Ratio des frais de gestion avant renoncations et prises en charge<sup>6</sup></b>	0,65 % *	0,65 %	0,65 %	0,66 %	0,65 %	0,66 %
<b>Ratio des frais d'opération<sup>7</sup></b>	0,00 % *	0,00 %	0,00 %	0,00 %	0,00 %	0,00 %
<b>Taux de rotation du portefeuille<sup>8</sup></b>	74,03 %	133,54 %	87,06 %	55,20 %	59,33 %	40,99 %
<b>Valeur liquidative par part</b>	11,17 \$	11,15 \$	11,68 \$	11,52 \$	11,17 \$	11,76 \$

\* Le ratio a été annualisé.

<sup>4</sup> L'information est présentée au 28 février 2021 et au 31 août de toute période indiquée.

<sup>5</sup> Le ratio des frais de gestion est établi d'après le total des charges du fonds (moins les commissions et autres coûts de transaction du portefeuille) engagées par une catégorie de parts ou imputées à une catégorie de parts pour la période indiquée, et il est exprimé en pourcentage annualisé de la valeur liquidative moyenne quotidienne de cette catégorie au cours de la période.

<sup>6</sup> La décision de renoncer aux frais de gestion et aux charges d'exploitation ou de les prendre en charge est au gré du gestionnaire. Cette pratique peut se poursuivre indéfiniment ou être abandonnée en tout temps sans avis aux porteurs de parts.

<sup>7</sup> Le ratio des frais d'opération représente le total des commissions et des autres coûts de transaction du portefeuille avant impôt sur le résultat et est exprimé en pourcentage annualisé de la valeur liquidative moyenne quotidienne au cours de la période. Les marges associées à la négociation de titres à revenu fixe ne sont pas vérifiables et, pour cette raison, ne sont pas incluses dans le calcul du ratio des frais d'opération.

<sup>8</sup> Le taux de rotation du portefeuille indique dans quelle mesure le conseiller en valeurs ou le sous-conseiller gère les placements de celui-ci. Un taux de rotation de 100 % signifie que le fonds achète et vend tous les titres de son portefeuille une fois au cours de la période. Plus le taux de rotation au cours d'une période est élevé, plus les frais d'opération payables par un fonds sont élevés au cours de cette période, et plus il est probable qu'un investisseur réalise des gains en capital imposables au cours de l'exercice. Il n'y a pas nécessairement de lien entre un taux de rotation élevé et le rendement d'un fonds.

## Fonds de revenu à taux variable Renaissance

### Actif net par part<sup>1</sup> du Fonds – parts de catégorie O

	2021	2020	2019	2018	2017	2016
<b>Actif net au début de la période</b>	11,45 \$	11,97 \$	11,77 \$	11,45 \$	12,02 \$	12,12 \$
<b>Augmentation (diminution) liée à l'exploitation :</b>						
Total des produits	0,11 \$	0,62 \$	0,61 \$	0,56 \$	0,59 \$	0,55 \$
Total des charges	–	–	–	–	–	–
Profits réalisés (pertes réalisées) pour la période	0,02	0,02	0,30	0,08	0,34	0,21
Profits latents (pertes latentes) pour la période	0,21	(0,50)	(0,08)	0,40	(0,91)	(0,26)
<b>Augmentation (diminution) totale liée à l'exploitation<sup>2</sup></b>	<b>0,34 \$</b>	<b>0,14 \$</b>	<b>0,83 \$</b>	<b>1,04 \$</b>	<b>0,02 \$</b>	<b>0,50 \$</b>
<b>Distributions :</b>						
Du revenu de placement (à l'exclusion des dividendes)	0,36 \$	0,68 \$	0,62 \$	0,56 \$	0,60 \$	0,54 \$
Des dividendes	–	–	–	–	–	–
Des gains en capital	–	–	–	0,14	0,06	–
Remboursement de capital	–	–	–	–	–	0,06
<b>Total des distributions<sup>3</sup></b>	<b>0,36 \$</b>	<b>0,68 \$</b>	<b>0,62 \$</b>	<b>0,70 \$</b>	<b>0,66 \$</b>	<b>0,60 \$</b>
<b>Actif net à la fin de la période</b>	<b>11,44 \$</b>	<b>11,45 \$</b>	<b>11,97 \$</b>	<b>11,77 \$</b>	<b>11,45 \$</b>	<b>12,02 \$</b>

<sup>1</sup> Cette information est tirée des états financiers annuels audités et des états financiers intermédiaires non audités du Fonds.

<sup>2</sup> L'actif net et les distributions sont fonction du nombre réel de parts en circulation de la période en question. L'augmentation (la diminution) totale liée à l'exploitation est fonction du nombre moyen pondéré de parts en circulation au cours de la période.

<sup>3</sup> Les distributions ont été payées au comptant ou réinvesties dans des parts additionnelles du Fonds, ou les deux.

### Ratios et données supplémentaires – parts de catégorie O

	2021	2020	2019	2018	2017	2016
<b>Valeur liquidative totale (en milliers)<sup>4</sup></b>	91 012 \$	219 106 \$	263 557 \$	280 279 \$	296 850 \$	272 478 \$
<b>Nombre de parts en circulation<sup>4</sup></b>	7 953 252	19 141 353	22 014 489	23 803 683	25 926 738	22 676 984
<b>Ratio des frais de gestion<sup>5</sup></b>	0,00 % *	0,00 %	0,00 %	0,00 %	0,00 %	0,00 %
<b>Ratio des frais de gestion avant renoncations et prises en charge<sup>6</sup></b>	0,05 % *	0,02 %	0,02 %	0,02 %	0,02 %	0,00 %
<b>Ratio des frais d'opération<sup>7</sup></b>	0,00 % *	0,00 %	0,00 %	0,00 %	0,00 %	0,00 %
<b>Taux de rotation du portefeuille<sup>8</sup></b>	74,03 %	133,54 %	87,06 %	55,20 %	59,33 %	40,99 %
<b>Valeur liquidative par part</b>	11,44 \$	11,45 \$	11,97 \$	11,77 \$	11,45 \$	12,02 \$

\* Le ratio a été annualisé.

<sup>4</sup> L'information est présentée au 28 février 2021 et au 31 août de toute période indiquée.

<sup>5</sup> Le ratio des frais de gestion est établi d'après le total des charges du fonds (moins les commissions et autres coûts de transaction du portefeuille) engagées par une catégorie de parts ou imputées à une catégorie de parts pour la période indiquée, et il est exprimé en pourcentage annualisé de la valeur liquidative moyenne quotidienne de cette catégorie au cours de la période.

<sup>6</sup> La décision de renoncer aux frais de gestion et aux charges d'exploitation ou de les prendre en charge est au gré du gestionnaire. Cette pratique peut se poursuivre indéfiniment ou être abandonnée en tout temps sans avis aux porteurs de parts.

<sup>7</sup> Le ratio des frais d'opération représente le total des commissions et des autres coûts de transaction du portefeuille avant impôt sur le résultat et est exprimé en pourcentage annualisé de la valeur liquidative moyenne quotidienne au cours de la période. Les marges associées à la négociation de titres à revenu fixe ne sont pas vérifiables et, pour cette raison, ne sont pas incluses dans le calcul du ratio des frais d'opération.

<sup>8</sup> Le taux de rotation du portefeuille indique dans quelle mesure le conseiller en valeurs ou le sous-conseiller gère les placements de celui-ci. Un taux de rotation de 100 % signifie que le fonds achète et vend tous les titres de son portefeuille une fois au cours de la période. Plus le taux de rotation au cours d'une période est élevé, plus les frais d'opération payables par un fonds sont élevés au cours de cette période, et plus il est probable qu'un investisseur réalise des gains en capital imposables au cours de l'exercice. Il n'y a pas nécessairement de lien entre un taux de rotation élevé et le rendement d'un fonds.

## Fonds de revenu à taux variable Renaissance

### Actif net par part<sup>1</sup> du Fonds – parts de catégorie OH

	2021	2020	2019	2018	2017	2016
<b>Actif net au début de la période</b>	8,79 \$	9,14 \$	9,25 \$	9,76 \$	9,85 \$	9,92 \$
<b>Augmentation (diminution) liée à l'exploitation :</b>						
Total des produits	0,28 \$	0,41 \$	0,30 \$	0,09 \$	0,65 \$	0,47 \$
Total des charges	–	–	–	–	–	–
Profits réalisés (pertes réalisées) pour la période	0,18	–	0,15	0,03	0,37	0,19
Profits latents (pertes latentes) pour la période	0,02	(0,22)	(0,10)	0,22	(0,55)	(0,19)
<b>Augmentation (diminution) totale liée à l'exploitation<sup>2</sup></b>	<b>0,48 \$</b>	<b>0,19 \$</b>	<b>0,35 \$</b>	<b>0,34 \$</b>	<b>0,47 \$</b>	<b>0,47 \$</b>
<b>Distributions :</b>						
Du revenu de placement (à l'exclusion des dividendes)	0,22 \$	0,54 \$	0,47 \$	0,46 \$	0,41 \$	0,32 \$
Des dividendes	–	–	–	–	–	–
Des gains en capital	–	–	–	0,40	0,17	–
Remboursement de capital	0,01	–	–	–	–	0,16
<b>Total des distributions<sup>3</sup></b>	<b>0,23 \$</b>	<b>0,54 \$</b>	<b>0,47 \$</b>	<b>0,86 \$</b>	<b>0,58 \$</b>	<b>0,48 \$</b>
<b>Actif net à la fin de la période</b>	<b>9,05 \$</b>	<b>8,79 \$</b>	<b>9,14 \$</b>	<b>9,25 \$</b>	<b>9,76 \$</b>	<b>9,85 \$</b>

<sup>1</sup> Cette information est tirée des états financiers annuels audités et des états financiers intermédiaires non audités du Fonds.

<sup>2</sup> L'actif net et les distributions sont fonction du nombre réel de parts en circulation de la période en question. L'augmentation (la diminution) totale liée à l'exploitation est fonction du nombre moyen pondéré de parts en circulation au cours de la période.

<sup>3</sup> Les distributions ont été payées au comptant ou réinvesties dans des parts additionnelles du Fonds, ou les deux.

### Ratios et données supplémentaires – parts de catégorie OH

	2021	2020	2019	2018	2017	2016
<b>Valeur liquidative totale (en milliers)<sup>4</sup></b>	435 198 \$	343 516 \$	384 913 \$	455 228 \$	388 073 \$	267 281 \$
<b>Nombre de parts en circulation<sup>4</sup></b>	48 096 104	39 063 253	42 128 050	49 195 728	39 762 640	27 138 333
<b>Ratio des frais de gestion<sup>5</sup></b>	0,00 % *	0,00 %	0,00 %	0,00 %	0,00 %	0,00 %
<b>Ratio des frais de gestion avant renoncations et prises en charge<sup>6</sup></b>	0,03 % *	0,02 %	0,03 %	0,03 %	0,02 %	0,05 %
<b>Ratio des frais d'opération<sup>7</sup></b>	0,00 % *	0,00 %	0,00 %	0,00 %	0,00 %	0,00 %
<b>Taux de rotation du portefeuille<sup>8</sup></b>	74,03 %	133,54 %	87,06 %	55,20 %	59,33 %	40,99 %
<b>Valeur liquidative par part</b>	<b>9,05 \$</b>	<b>8,79 \$</b>	<b>9,14 \$</b>	<b>9,25 \$</b>	<b>9,76 \$</b>	<b>9,85 \$</b>

\* Le ratio a été annualisé.

<sup>4</sup> L'information est présentée au 28 février 2021 et au 31 août de toute période indiquée.

<sup>5</sup> Le ratio des frais de gestion est établi d'après le total des charges du fonds (moins les commissions et autres coûts de transaction du portefeuille) engagées par une catégorie de parts ou imputées à une catégorie de parts pour la période indiquée, et il est exprimé en pourcentage annualisé de la valeur liquidative moyenne quotidienne de cette catégorie au cours de la période.

<sup>6</sup> La décision de renoncer aux frais de gestion et aux charges d'exploitation ou de les prendre en charge est au gré du gestionnaire. Cette pratique peut se poursuivre indéfiniment ou être abandonnée en tout temps sans avis aux porteurs de parts.

<sup>7</sup> Le ratio des frais d'opération représente le total des commissions et des autres coûts de transaction du portefeuille avant impôt sur le résultat et est exprimé en pourcentage annualisé de la valeur liquidative moyenne quotidienne au cours de la période. Les marges associées à la négociation de titres à revenu fixe ne sont pas vérifiables et, pour cette raison, ne sont pas incluses dans le calcul du ratio des frais d'opération.

<sup>8</sup> Le taux de rotation du portefeuille indique dans quelle mesure le conseiller en valeurs ou le sous-conseiller gère les placements de celui-ci. Un taux de rotation de 100 % signifie que le fonds achète et vend tous les titres de son portefeuille une fois au cours de la période. Plus le taux de rotation au cours d'une période est élevé, plus les frais d'opération payables par un fonds sont élevés au cours de cette période, et plus il est probable qu'un investisseur réalise des gains en capital imposables au cours de l'exercice. Il n'y a pas nécessairement de lien entre un taux de rotation élevé et le rendement d'un fonds.

## Frais de gestion

Le Fonds paie à GACI des frais de gestion annuels pour couvrir les coûts liés à la gestion du Fonds. Ces frais de gestion sont fondés sur la valeur liquidative du Fonds, sont calculés quotidiennement et payés mensuellement. Les frais de gestion sont payés à GACI en contrepartie de la prestation de services de gestion, de placement et de conseil liés aux portefeuilles ou de dispositions prises pour la prestation de ces services. Les frais de publicité et de promotion, les charges indirectes, les commissions de suivi et les honoraires du sous-conseiller en valeurs sont prélevés par GACI sur les frais de gestion reçus du Fonds. Le Fonds est tenu de payer les taxes et impôts applicables aux frais de gestion versés à GACI. Veuillez vous reporter au prospectus simplifié pour connaître le montant des frais de gestion annuels pour chaque catégorie de parts.

Pour les parts des catégories O et OH, les frais de gestion sont négociés et payés par les porteurs de parts ou selon leurs instructions, ou encore par les courtiers et les gestionnaires discrétionnaires au nom des porteurs de parts, conformément à leurs instructions. Ces frais de gestion des parts des catégories O ou OH n'excéderont pas les frais de gestion des parts des catégories F et FH, respectivement.

Le tableau suivant présente la ventilation des services reçus en contrepartie des frais de gestion, exprimée en pourcentage des frais de gestion tirés du Fonds pour la période close le 28 février 2021, avant renoncations aux frais de gestion et prises en charge.

	Parts de catégorie A	Parts de catégorie H	Parts de catégorie Plus	Parts de catégorie Plus-H	Parts de catégorie F	Parts de catégorie FH	Parts de catégorie Plus-F
Commissions de vente et de suivi versées aux courtiers	43,41 %	44,64 %	42,50 %	46,19 %	0,00 %	0,00 %	0,00 %
Frais d'administration, conseils en placement et profit	56,59 %	55,36 %	57,50 %	53,81 %	100,00 %	100,00 %	100,00 %

## Rendement passé

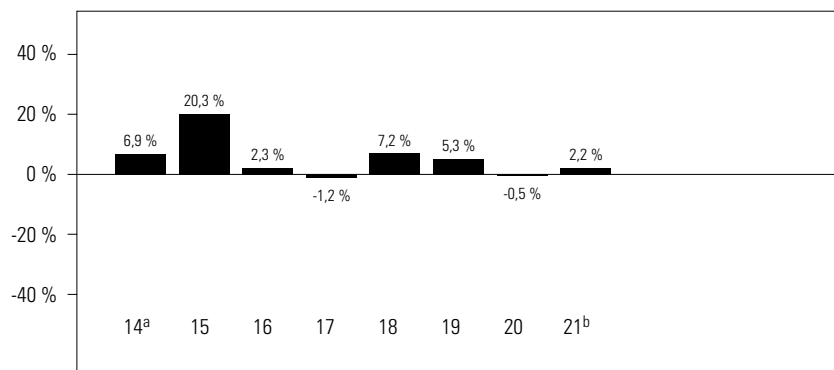
Les données sur le rendement tiennent compte du réinvestissement des distributions seulement et non des frais d'acquisition, de rachat, de placement ou d'autres frais optionnels payables par un porteur de parts qui auraient fait diminuer les rendements. Le rendement passé d'un fonds n'est pas nécessairement représentatif de son rendement futur.

Les rendements du Fonds tiennent compte des frais et des charges, et l'écart dans les rendements entre les catégories de parts est principalement attribuable aux écarts entre les ratios des frais de gestion et, pour les catégories de parts couvertes, les stratégies de couverture de change utilisées pendant la période. Se reporter à la section *Faits saillants financiers* pour connaître le ratio des frais de gestion.

## Rendements annuels

Les diagrammes à barres ci-dessous donnent le rendement annuel de chaque catégorie de parts du Fonds pour les périodes présentées et illustrent comment le rendement du Fonds varie d'une période à l'autre. Ces diagrammes indiquent en pourcentage quelle aurait été la variation, à la hausse ou à la baisse, au 31 août de l'exercice, d'un placement effectué le 1<sup>er</sup> septembre, à moins d'indication contraire.

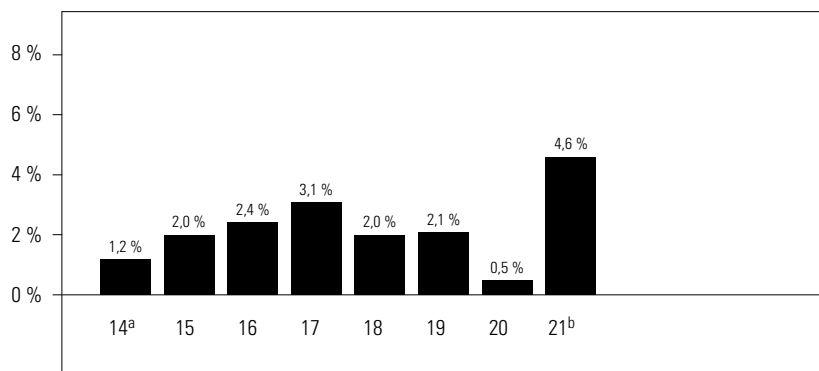
Parts de catégorie A



<sup>a</sup> Le rendement de 2014 couvre la période du 16 septembre 2013 au 31 août 2014.

<sup>b</sup> Le rendement de 2021 couvre la période du 1<sup>er</sup> septembre 2020 au 28 février 2021.

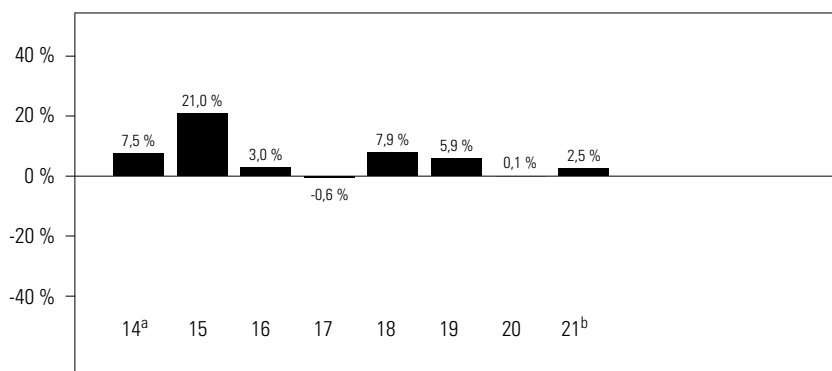
Parts de catégorie H



<sup>a</sup> Le rendement de 2014 couvre la période du 30 mai 2014 au 31 août 2014.

<sup>b</sup> Le rendement de 2021 couvre la période du 1<sup>er</sup> septembre 2020 au 28 février 2021.

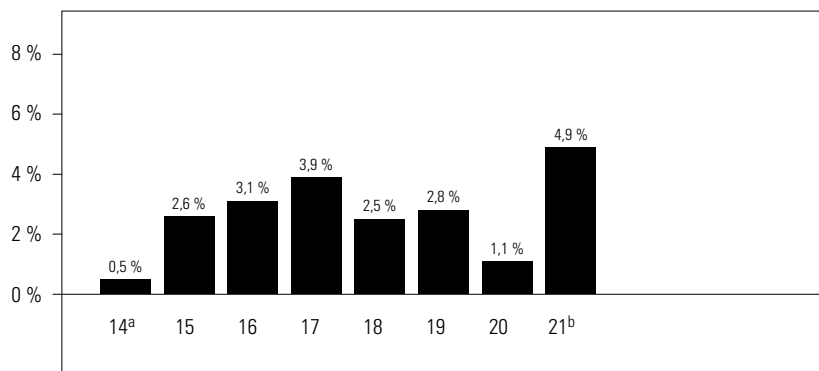
Parts de catégorie Plus



<sup>a</sup> Le rendement de 2014 couvre la période du 17 septembre 2013 au 31 août 2014.

<sup>b</sup> Le rendement de 2021 couvre la période du 1<sup>er</sup> septembre 2020 au 28 février 2021.

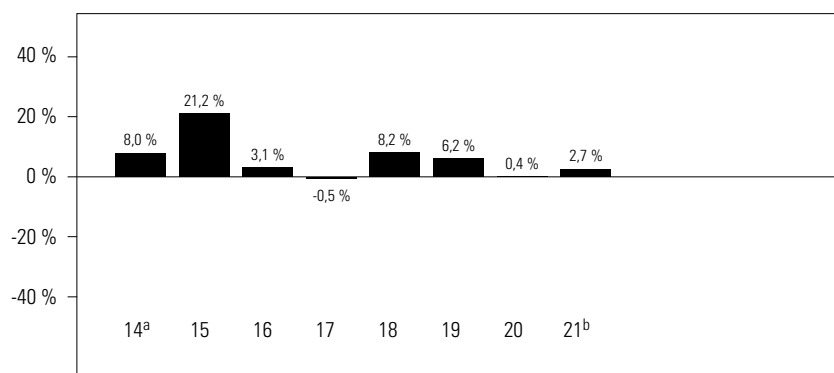
Parts de catégorie Plus-H



<sup>a</sup> Le rendement de 2014 couvre la période du 28 mai 2014 au 31 août 2014.

<sup>b</sup> Le rendement de 2021 couvre la période du 1<sup>er</sup> septembre 2020 au 28 février 2021.

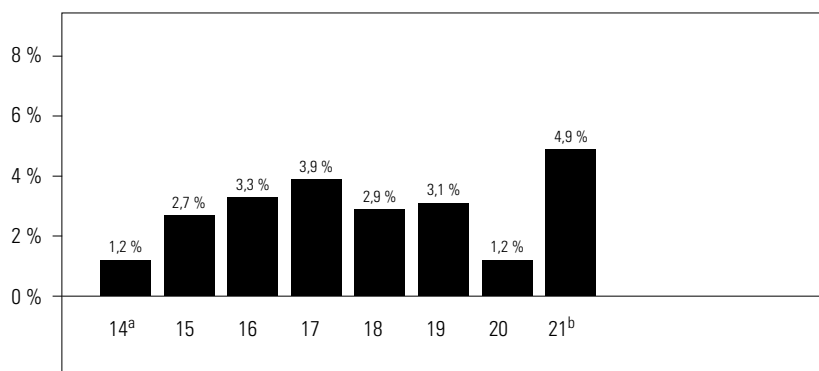
Parts de catégorie F



<sup>a</sup> Le rendement de 2014 couvre la période du 19 septembre 2013 au 31 août 2014.

<sup>b</sup> Le rendement de 2021 couvre la période du 1<sup>er</sup> septembre 2020 au 28 février 2021.

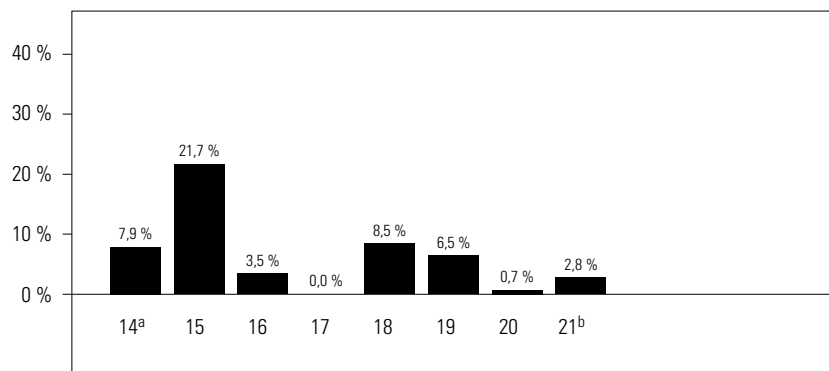
Parts de catégorie FH



<sup>a</sup> Le rendement de 2014 couvre la période du 3 juin 2014 au 31 août 2014.

<sup>b</sup> Le rendement de 2021 couvre la période du 1<sup>er</sup> septembre 2020 au 28 février 2021.

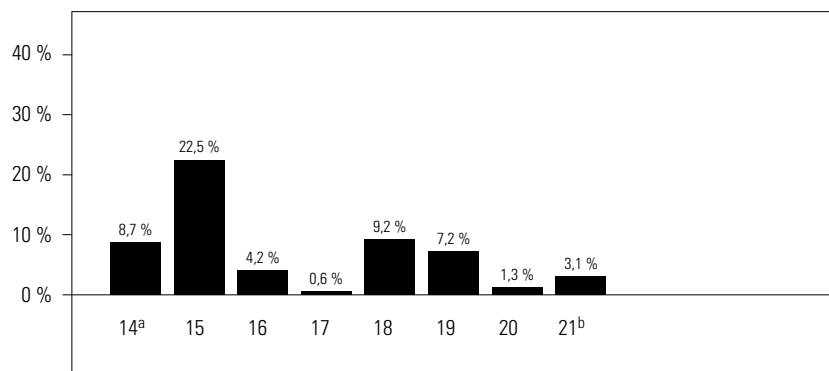
Parts de catégorie Plus-F



<sup>a</sup> Le rendement de 2014 couvre la période du 25 septembre 2013 au 31 août 2014.

<sup>b</sup> Le rendement de 2021 couvre la période du 1<sup>er</sup> septembre 2020 au 28 février 2021.

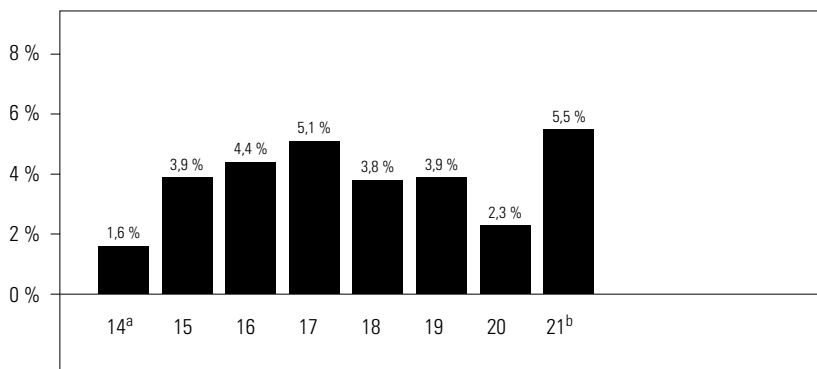
Parts de catégorie O



<sup>a</sup> Le rendement de 2014 couvre la période du 16 septembre 2013 au 31 août 2014.

<sup>b</sup> Le rendement de 2021 couvre la période du 1<sup>er</sup> septembre 2020 au 28 février 2021.

Parts de catégorie OH



<sup>a</sup> Le rendement de 2014 couvre la période du 2 juin 2014 au 31 août 2014.

<sup>b</sup> Le rendement de 2021 couvre la période du 1<sup>er</sup> septembre 2020 au 28 février 2021.



## Fonds de revenu à taux variable Renaissance

### Aperçu du portefeuille de placements (au 28 février 2021)

L'aperçu du portefeuille de placements pourrait changer en raison des opérations courantes dans le portefeuille du fonds de placement. Vous pouvez obtenir une mise à jour trimestrielle en consultant le site [www.investissementsrenaissance.ca](http://www.investissementsrenaissance.ca). Le tableau Principales positions présente les 25 principales positions du fonds. Dans le cas d'un fonds comprenant moins de 25 positions, toutes les positions sont indiquées.

<i>Répartition du portefeuille</i>	<i>% de la valeur liquidative</i>	<i>Principales positions</i>	<i>% de la valeur liquidative</i>
Obligations en devises	98,9	Trésorerie	5,3
Trésorerie	5,3	Alliance Laundry Systems LLC, prêt à terme, 4,25 %, 2027/10/08	1,6
Obligations de sociétés	2,8	eResearchTechnology Inc., prêt à terme, 5,50 %, 2027/02/04	1,4
Contrats à terme de gré à gré et opérations au comptant	-0,3	Option Care Health Inc., prêt à terme, 3,87 %, 2026/08/06	1,4
Autres actifs, moins les passifs	-6,7	Grab Holdings Inc., prêt à terme, 5,50 %, 2026/01/29	1,3
		Ivanti Software Inc., prêt à terme, 5,75 %, 2027/12/01	1,3
		Anchor Packaging LLC, prêt à terme, 4,12 %, 2026/07/18	1,2
		Sophia L.P., prêt à terme, 4,50 %, 2027/10/07	1,0
		Woof Holdings Inc., prêt à terme, 4,50 %, 2027/12/21	1,0
		Cambrex Corp., prêt à terme, 4,25 %, 2026/12/04	1,0
		CP Atlas Buyer Inc., prêt à terme, 4,25 %, 2027/11/23	1,0
		Global Medical Response Inc., prêt à terme, 5,75 %, 2025/10/02	1,0
		Gainwell Acquisition Corp., prêt à terme, 4,75 %, 2027/10/01	0,9
		Charter NEX US Inc., prêt à terme, 5,00 %, 2027/12/01	0,9
		Greeneden U.S. Holdings II LLC, prêt à terme, 4,75 %, 2027/12/01	0,9
		Intelligent Packaging Ltd. Finco Inc. / Intelligent Packaging Ltd. Co-Issuer LLC, rachetable, 6,00 %, 2028/09/15	0,8
		DuBois Chemicals Group Inc., prêt à terme, 4,61 %, 2026/09/30	0,8
		Titan Acquisition Ltd., prêt à terme, 3,27 %, 2025/03/28	0,8
		Precision Medicine Group LLC, prêt à terme, 3,75 %, 2027/11/18	0,8
		Atkins Nutritional Holdings Inc., prêt à terme, 4,75 %, 2024/07/08	0,8
		RealPage Inc., prêt à terme, 4,00 %, 2028/02/18	0,8
		Paysafe Holdings (US) Corp., prêt à terme, 4,50 %, 2025/01/03	0,8
		Form Technologies LLC, prêt à terme, 4,25 %, 2022/01/28	0,8
		Legalzoom.com Inc., prêt à terme, 4,62 %, 2024/11/21	0,8
		Learning Care Group (US) No. 2 Inc., prêt à terme, 4,25 %, 2025/03/13	0,8

#### **Note sur les énoncés prospectifs**

Le rapport de la direction sur le rendement du fonds peut renfermer des énoncés prospectifs. Les énoncés prospectifs incluent des déclarations qui sont de nature prédictive, qui dépendent d'événements ou de situations futurs ou qui y renvoient ou qui incluent des termes comme « s'attend », « prévoit », « compte », « planifie », « croit », « estime » et autres expressions similaires. En outre, toute déclaration qui pourrait être faite sur le rendement futur, les stratégies ou les perspectives et la prise de mesures futures possibles par le fonds constitue également un énoncé prospectif. Les énoncés prospectifs ne garantissent pas le rendement futur. Ces énoncés comportent des risques connus et inconnus, des incertitudes et d'autres facteurs qui pourraient faire en sorte que les réalisations et les résultats réels du fonds diffèrent sensiblement de ceux décrits explicitement ou implicitement par ces énoncés. Ces facteurs comprennent, entre autres, la situation économique générale, la conjoncture du marché et des affaires, les fluctuations du cours des titres, des taux d'intérêt et des taux de change, les modifications apportées à la réglementation gouvernementale et les catastrophes.

La liste susmentionnée de facteurs importants susceptibles d'influer sur les résultats futurs n'est pas exhaustive. Avant de prendre toute décision de placement, le lecteur est également incité à examiner attentivement ces facteurs ainsi que d'autres facteurs. Gestion d'actifs CIBC inc. ne se considère pas tenue de mettre à jour ou de réviser les énoncés prospectifs, qu'il s'agisse de nouvelles informations, d'événements futurs ou autrement, avant la publication du prochain rapport de la direction sur le rendement du fonds, et elle rejette toute responsabilité à cet égard.

---



**Investissements Renaissance**

1500, boulevard Robert-Bourassa, bureau 800  
Montréal (Québec)  
H3A 3S6  
1-888-888-3863

**Site Web**

[www.investissementsrenaissance.ca](http://www.investissementsrenaissance.ca)

Gestion d'actifs CIBC inc., gestionnaire et fiduciaire de la famille de fonds Investissements Renaissance, est une filiale en propriété exclusive de la Banque Canadienne Impériale de Commerce. Veuillez lire le prospectus simplifié de la famille de fonds Investissements Renaissance, des Portefeuilles Axiom et des Mandats privés Renaissance avant d'investir. Pour obtenir une copie du prospectus simplifié, composez le 1-888-888-3863, envoyez un courriel à [info@investissementsrenaissance.ca](mailto:info@investissementsrenaissance.ca) ou parlez-en à votre conseiller.

Investissements Renaissance<sup>MD</sup> est offert par Gestion d'actifs CIBC inc. et est une marque déposée de celle-ci.