

Rapport intermédiaire de la direction sur le rendement du fonds

pour la période close le 28 février 2021

Tous les chiffres sont en dollars canadiens, sauf indication contraire.

Le présent rapport intermédiaire de la direction sur le rendement du fonds contient les faits saillants financiers, mais n'inclut pas le rapport financier intermédiaire ou les états financiers annuels du fonds de placement. Vous pouvez obtenir un exemplaire du rapport financier intermédiaire ou des états financiers annuels sur demande et sans frais, en composant le 1-888-888-3863, en nous écrivant à Investissements Renaissance, 1500, boulevard Robert-Bourassa, bureau 800, Montréal (Québec) H3A 3S6, ou en consultant notre site Web à l'adresse www.investissementsrenaissance.ca ou le site SEDAR à l'adresse www.sedar.com.

Les porteurs de parts peuvent également obtenir de cette façon les politiques et procédures de vote par procuration, le dossier de vote par procuration et l'information trimestrielle sur le portefeuille.

Analyse du rendement du fonds par la direction

Résultats d'exploitation

Walter Scott & Partners Limited est le sous-conseiller en valeurs (désignée le *sous-conseiller*) du Fonds d'actions internationales Renaissance (désigné le *Fonds*). Le commentaire qui suit présente un sommaire des résultats d'exploitation pour la période de six mois close le 28 février 2021. Tous les montants sont en milliers de dollars, sauf indication contraire.

La valeur liquidative du Fonds est passée de 917 723 \$ au 31 août 2020 à 1 320 129 \$ au 28 février 2021, en hausse de 44 % pour la période. La hausse globale de la valeur liquidative découle des ventes nettes de 362 762 \$ et du rendement positif des placements.

Les parts de catégorie A du Fonds ont dégagé un rendement de 4,0 % pour la période, contre 11,2 % pour son indice de référence, soit l'indice MSCI EAEO (désigné l'*indice de référence*). Le rendement du Fonds tient compte des frais et des charges, ce qui n'est pas le cas de celui de l'indice de référence. Voir la section *Rendement passé* pour connaître les rendements des autres catégories de parts offertes par le Fonds.

Les marchés boursiers à l'échelle internationale ont commencé la période sur une note morose, les taux d'infection à la COVID-19 ayant rebondi et donné ainsi lieu à des mesures supplémentaires de confinement dans de nombreux pays de l'Occident. Malgré la mise en place de mesures de relance monétaire et budgétaire, d'autres contraintes ont pesé sur l'activité économique, en contradiction avec les signes de reprise et les prévisions de hausse des résultats de 2021.

Étant donné les craintes entourant la rechute de l'économie et des bénéfiques, les nouvelles positives de novembre à l'égard du vaccin ont entraîné une solide remontée sur les marchés d'Europe, d'Australasie et d'Extrême-Orient. Lorsque l'augmentation du cours des titres s'est généralisée, les investisseurs étaient optimistes à l'idée que les programmes de vaccination entraîneraient une reprise durable en 2021. Ce sentiment a suscité un virage des investisseurs vers les sociétés cycliques au sein de nombreux marchés d'Europe et d'Asie.

Les marchés boursiers ont réagi favorablement à l'issue de l'élection présidentielle américaine. Les investisseurs se sont concentrés sur la composante relance de l'économie la plus importante du monde qui fait partie du programme de la nouvelle administration, plutôt que sur ses autres politiques.

Les gouvernements et les banques centrales, qui s'étaient engagés à maintenir les mesures de relance, ont semblé reculer, bien que le contexte économique soit toujours fragile. Les interrogations concernant les conséquences d'un retrait éventuel des mesures de relance économique ont été grandement écartées. L'augmentation continue des rendements des obligations et les préoccupations concernant l'inflation ont toutefois accru la volatilité vers la fin de la période.

La sélection des titres au Royaume-Uni et en Europe a nuí au rendement du Fonds, tout comme l'exposition au secteur des matériaux. Une position surpondérée dans Christian Hansen Holdings AS, société de matériaux européenne, a été l'un des boulets les plus importants du rendement. La société, qui est un leader mondial de la production de cultures bactériennes et d'enzymes pour l'industrie des aliments et des boissons, a souffert lorsque les investisseurs ont délaissé les titres avantagés par la pandémie de COVID-19. Toutefois, les marchés ont également été déçus par les marges de la société au premier trimestre, qui ont été annoncées au mois de janvier.

Du côté des titres du R.-U., la surpondération en titres d'Experian PLC et de Reckitt Benckiser Group PLC a nuí au rendement. Experian a enregistré de solides résultats semestriels en novembre. Ses activités au Royaume-Uni éprouvaient des difficultés, mais la société a mis en place un programme de transformation visant le retour à une croissance rentable. En janvier 2021, des allégations ont circulé stipulant que des violations de données avaient été signalées à son établissement au Brésil. Reckitt Benckiser a tiré avantage de la demande croissante de ses produits attribuable à la pandémie de COVID-19. Les nouvelles positives concernant le vaccin ont entraîné une légère baisse du cours de l'action de la société.

La sélection des titres dans le secteur des technologies de l'information et dans les marchés émergents a contribué au rendement du Fonds. Dans le secteur des technologies de l'information, Taiwan Semiconductor Manufacturing Co. Ltd. (désignée TSMC) et ASML Holding NV ont particulièrement bien fait. L'exposition du Fonds au secteur des soins de santé a contribué au rendement, surtout compte tenu de l'exposition à Sysmex Corp. et Cochlear Ltd.

TSMC, une fonderie de semi-conducteurs de premier plan, a été un des principaux artisans du rendement du Fonds. La société a enregistré une forte croissance, avantagée en partie par le fait que les données de périodes comparatives étaient plus faibles en raison du ralentissement du secteur en 2019. En 2020, la société a annoncé une hausse de 52 % de son résultat opérationnel, ainsi qu'une demande accrue pour les investissements dans les centres de données et dans la technologie 5G en Chine.

Des positions surpondérées dans Murata Manufacturing Co. Ltd. et dans Fanuc Corp. ont contribué au rendement du Fonds. Murata Manufacturing a enregistré de bons résultats dans le contexte économique plus fragile, puisque la demande d'accessoires de stations de base, d'ordinateurs et de téléphones intelligents est forte. Fanuc a enregistré des résultats encourageants au troisième trimestre de 2021, enregistrant une solide croissance de ses revenus. Le nombre de commandes de robots de la société a particulièrement augmenté.

Le sous-conseiller a ajouté une nouvelle position dans Hoya Corp. La société est un chef de file du marché du substrat de verre (composant des disques durs utilisés dans les centres de données) et des masques photographiques (servant à la fabrication de pointe des semi-conducteurs). La société est sur le point de mettre en marché ses nouveaux produits, ce qui devrait entraîner une solide croissance à l'avenir. Une position dans Recordati Industria Chimica e Farmaceutica SPA, société pharmaceutique italienne, a également été ouverte.

La position existante du Fonds dans Ascendas REIT a été augmentée en prenant une participation dans un placement privé de parts nouvellement émises. Le produit devrait servir à financer l'acquisition d'immeubles attractifs. La position dans Christian Hansen Holdings AS a été accrue lorsque le cours de son action a diminué à la fin de 2020 et au début de 2021. La société a annoncé une forte croissance interne des revenus, mais a éprouvé des difficultés lorsque les investisseurs ont délaissé les titres de sociétés tirant avantage de la COVID-19.

La position dans Shimano Inc. a été liquidée après le solide rendement généré par la hausse de la demande de bicyclettes liée à la pandémie. Des informations rapportant que CNOOC Ltd. pourrait être ajoutée à la liste noire des entreprises chinoises ont considérablement augmenté le risque lié à ce placement. Étant donné la solide remontée du cours des actions de la société, le sous-conseiller a vendu la position.

Événements récents

La propagation à l'échelle internationale de la COVID-19 a entraîné un ralentissement important de l'activité économique mondiale et une volatilité marquée des marchés des capitaux. L'éclosion de la COVID-19 pourrait avoir une incidence négative sur les marchés mondiaux et le rendement du Fonds.

Opérations entre parties liées

Les rôles et responsabilités de la Banque CIBC et des membres de son groupe, en ce qui a trait au Fonds, se résument comme suit et sont assortis des frais et honoraires (collectivement, désignés les *frais*) décrits ci-après.

Gestionnaire, fiduciaire et conseiller en valeurs du Fonds

GACI, filiale en propriété exclusive de la Banque CIBC, agit en qualité de gestionnaire, de fiduciaire et de conseiller en valeurs du Fonds. À titre de gestionnaire, GACI reçoit des frais de gestion à l'égard des activités et de l'exploitation quotidiennes du Fonds, calculés en fonction de la valeur liquidative de chaque catégorie de parts du Fonds, comme il est décrit à la section *Frais de gestion*. À titre de fiduciaire, GACI est le titulaire des biens (liquidités et titres) du Fonds pour le compte des porteurs de parts. À titre de conseiller en valeurs, GACI fournit des services de conseil en placement et de gestion de portefeuille au Fonds ou prend des dispositions pour la prestation de ces services. GACI rémunère également les courtiers pour les activités de commercialisation liées au Fonds. De temps à autre, GACI peut investir dans des parts du Fonds.

Placeur

Des courtiers et d'autres sociétés vendent les parts du Fonds aux investisseurs. Ces courtiers et autres sociétés comprennent les courtiers liés à GACI, comme la division de courtage à escompte Pro Investisseurs CIBC de Services Investisseurs CIBC inc. (désignée *SI CIBC*), la division Service Impérial CIBC de SI CIBC et la division CIBC Wood Gundy de Marchés mondiaux CIBC inc. (désignée *MM CIBC*). SI CIBC et MM CIBC sont des filiales en propriété exclusive de la Banque CIBC.

GACI peut payer des commissions de vente et de suivi à ces courtiers et sociétés relativement à la vente de parts du Fonds. Ces courtiers et autres sociétés peuvent verser une partie de ces commissions de vente et de suivi à leurs conseillers qui vendent des parts du Fonds aux investisseurs.

Ententes et rabais de courtage

GACI délègue généralement les pouvoirs en matière de négociation et d'exécution aux sous-conseillers et ne reçoit, à titre de conseiller en valeurs, aucun bien ou service directement au moyen de rabais de courtage.

Le conseiller en valeurs et tout sous-conseiller prennent des décisions, notamment sur la sélection des marchés et des courtiers ainsi que sur la négociation des commissions, en ce qui a trait à l'acquisition et à la vente de titres en portefeuille et de certains produits dérivés et à l'exécution des opérations sur portefeuille. Les activités de courtage peuvent être attribuées par le conseiller en valeurs et tout sous-conseiller à MM CIBC et CIBC World Markets Corp., toutes deux filiales de la Banque CIBC. MM CIBC et CIBC World Markets Corp. peuvent aussi réaliser des marges à la vente de titres à revenu fixe, d'autres titres et de certains produits dérivés au Fonds. La marge correspond à l'écart entre les cours vendeur et acheteur d'un titre dans un marché donné, en ce qui a trait à l'exécution des opérations sur portefeuille. Elle varie selon divers facteurs, comme la nature et la liquidité du titre.

Les courtiers, y compris MM CIBC et CIBC World Markets Corp., peuvent fournir des biens et des services, autres que ceux relatifs à l'exécution d'ordres, au conseiller en valeurs et à tout sous-conseiller lorsqu'ils traitent les opérations de courtage par leur entremise (désignés, dans l'industrie, rabais de courtage). Ces biens et services sont payés à même une partie des commissions de courtage, aident le conseiller en valeurs et tout sous-conseiller à prendre des décisions en matière de placement pour le Fonds ou sont liés directement à l'exécution des opérations sur portefeuille au nom du Fonds. Comme le prévoient les conventions des sous-conseillers en valeurs, ces rabais de courtage sont conformes aux lois applicables.

En outre, le gestionnaire peut signer des ententes de récupération de la commission avec certains courtiers à l'égard du Fonds. Toute commission récupérée est versée au Fonds.

Au cours de la période, le Fonds n'a versé aucune commission de courtage ni aucuns autres frais à MM CIBC ou à CIBC World Markets Corp. Les marges associées aux titres à revenu fixe et à d'autres titres ne sont pas vérifiables et, pour cette raison, ne peuvent être incluses dans le calcul de ces montants.

Opérations du Fonds

Le Fonds peut conclure une ou plusieurs des opérations suivantes (désignées les *opérations entre parties liées*) en se fondant sur les instructions permanentes émises par le Comité d'examen indépendant (désigné le CEI) :

- investir dans des titres de participation de la Banque CIBC ou d'émetteurs liés au sous-conseiller en valeurs ou détenir ces titres;
- investir dans des titres de créance non négociés en Bourse de la Banque CIBC ou d'un émetteur lié, dont la durée jusqu'à l'échéance est de 365 jours ou plus, émis dans le cadre d'un placement initial ou achetés sur le marché secondaire, ou détenir de tels titres;
- faire un placement dans les titres d'un émetteur lorsque MM CIBC, CIBC World Markets Corp. ou tout membre du groupe de la Banque CIBC (désignés le *courtier lié* ou les *courtiers liés*) agit à titre de preneur ferme au cours du placement des titres ou en tout temps au cours de la période de 60 jours suivant la fin du placement de ceux-ci (dans le cas d'un « placement privé », en conformité avec la dispense relative aux placements privés et les politiques et procédures portant sur ces placements);
- conclure avec un courtier lié, lorsque celui-ci agit à titre de mandant, des opérations d'achat et de vente de titres de capitaux propres ou de créance;
- entreprendre des opérations sur devises et sur instruments dérivés liés à des devises lorsqu'une partie liée agit à titre de contrepartiste;
- conclure des opérations d'achat ou de vente de titres avec un autre fonds de placement ou un compte sous gestion géré par le gestionnaire ou un des membres de son groupe (désignées les *opérations entre fonds* ou *opérations de compensation*); et
- effectuer des transferts en nature en recevant des titres d'un compte sous gestion ou d'un autre fonds de placement gérés par le gestionnaire ou par un membre de son groupe ou en livrant des titres à ce compte ou à ce fonds de placement relativement à l'achat

ou au rachat de parts du Fonds, sous réserve de certaines conditions.

Le CEI examine au moins une fois par année les opérations entre parties liées à l'égard desquelles il a émis des instructions permanentes. Le CEI est tenu d'aviser les autorités canadiennes en valeurs mobilières, après qu'une question a été soumise à son attention par le gestionnaire, s'il juge qu'une décision de placement n'a pas été prise en conformité avec les conditions imposées par la législation en valeurs mobilières ou par le CEI à l'égard de toute opération entre parties liées nécessitant son approbation.

Dépositaire

La Compagnie Trust CIBC Mellon est le dépositaire du Fonds (désignée le *dépositaire*). Le dépositaire détient la totalité des liquidités et des titres du Fonds et s'assure que ces actifs sont conservés séparément des autres liquidités ou titres que le dépositaire pourrait détenir. Le dépositaire fournit également d'autres services au Fonds, y compris la tenue des dossiers et le traitement des opérations de change. Les frais et les marges pour les services rendus par le dépositaire et directement liés à l'exécution des opérations sur portefeuille par le Fonds sont payés par GACI ou par le courtier ou les courtiers à la demande de GACI, jusqu'à concurrence du montant des crédits découlant des rabais de courtage issus des activités de négociation au nom du Fonds au cours du mois en question. Tous les autres frais et les marges découlant des services rendus par le dépositaire sont payés par le gestionnaire et recouvrés auprès du Fonds. La Banque CIBC détient une participation de 50 % dans le dépositaire.

Fournisseur de services

La Société de services de titres mondiaux CIBC Mellon (désignée *STM CIBC*) fournit certains services au Fonds, y compris des services de prêt de titres, de comptabilité, d'information financière et d'évaluation de portefeuille. Les frais pour ces services sont payés par le gestionnaire et recouvrés auprès du Fonds. La Banque CIBC détient indirectement une participation de 50 % dans STM CIBC.

Fonds d'actions internationales Renaissance

Faits saillants financiers

Les tableaux ci-dessous présentent les principales informations financières sur le Fonds et ont pour objet de vous aider à mieux comprendre le rendement financier du Fonds pour la période close le 28 février 2021 et le 31 août de toute autre période indiquée.

Actif net par part¹ du Fonds – parts de catégorie A

	2021	2020	2019	2018	2017	2016
Actif net au début de la période	10,58 \$	9,17 \$	8,97 \$	8,03 \$	7,53 \$	6,73 \$
Augmentation (diminution) liée à l'exploitation :						
Total des produits	0,05 \$	0,21 \$	0,23 \$	0,19 \$	0,19 \$	0,16 \$
Total des charges	(0,14)	(0,27)	(0,25)	(0,24)	(0,23)	(0,22)
Profits réalisés (pertes réalisées) pour la période	–	0,05	0,02	(0,16)	0,26	0,21
Profits latents (pertes latentes) pour la période	0,44	1,40	0,18	1,12	0,27	0,64
Augmentation (diminution) totale liée à l'exploitation²	0,35 \$	1,39 \$	0,18 \$	0,91 \$	0,49 \$	0,79 \$
Distributions :						
Du revenu de placement (à l'exclusion des dividendes)	– \$	– \$	– \$	– \$	– \$	– \$
Des dividendes	–	–	–	–	–	–
Des gains en capital	–	–	–	–	–	–
Remboursement de capital	–	–	–	–	–	–
Total des distributions³	– \$	– \$	– \$	– \$	– \$	– \$
Actif net à la fin de la période	11,01 \$	10,58 \$	9,17 \$	8,97 \$	8,03 \$	7,53 \$

¹ Cette information est tirée des états financiers annuels audités et des états financiers intermédiaires non audités du Fonds.

² L'actif net et les distributions sont fonction du nombre réel de parts en circulation de la période en question. L'augmentation (la diminution) totale liée à l'exploitation est fonction du nombre moyen pondéré de parts en circulation au cours de la période.

³ Les distributions ont été payées au comptant ou réinvesties dans des parts additionnelles du Fonds, ou les deux.

Ratios et données supplémentaires – parts de catégorie A

	2021	2020	2019	2018	2017	2016
Valeur liquidative totale (en milliers)⁴	203 969 \$	159 929 \$	131 114 \$	131 139 \$	104 603 \$	98 898 \$
Nombre de parts en circulation⁴	18 534 604	15 114 682	14 303 020	14 616 309	13 026 919	13 140 437
Ratio des frais de gestion⁵	2,35 % *	2,40 %	2,44 %	2,45 %	2,56 %	2,83 %
Ratio des frais de gestion avant renoncations et prises en charge⁶	2,37 % *	2,40 %	2,46 %	2,47 %	2,60 %	2,87 %
Ratio des frais d'opération⁷	0,10 % *	0,06 %	0,06 %	0,04 %	0,03 %	0,04 %
Taux de rotation du portefeuille⁸	2,81 %	3,09 %	4,63 %	5,57 %	10,87 %	14,69 %
Valeur liquidative par part	11,01 \$	10,58 \$	9,17 \$	8,97 \$	8,03 \$	7,53 \$

* Le ratio a été annualisé.

⁴ L'information est présentée au 28 février 2021 et au 31 août de toute période indiquée.

⁵ Le ratio des frais de gestion est établi d'après le total des charges du fonds (moins les commissions et autres coûts de transaction du portefeuille) engagées par une catégorie de parts ou imputées à une catégorie de parts pour la période indiquée, et il est exprimé en pourcentage annualisé de la valeur liquidative moyenne quotidienne de cette catégorie au cours de la période.

⁶ La décision de renoncer aux frais de gestion et aux charges d'exploitation ou de les prendre en charge est au gré du gestionnaire. Cette pratique peut se poursuivre indéfiniment ou être abandonnée en tout temps sans avis aux porteurs de parts.

⁷ Le ratio des frais d'opération représente le total des commissions et des autres coûts de transaction du portefeuille avant impôt sur le résultat et est exprimé en pourcentage annualisé de la valeur liquidative moyenne quotidienne au cours de la période. Les marges associées à la négociation de titres à revenu fixe ne sont pas vérifiables et, pour cette raison, ne sont pas incluses dans le calcul du ratio des frais d'opération.

⁸ Le taux de rotation du portefeuille indique dans quelle mesure le conseiller en valeurs ou le sous-conseiller gère les placements de celui-ci. Un taux de rotation de 100 % signifie que le fonds achète et vend tous les titres de son portefeuille une fois au cours de la période. Plus le taux de rotation au cours d'une période est élevé, plus les frais d'opération payables par un fonds sont élevés au cours de cette période, et plus il est probable qu'un investisseur réalise des gains en capital imposables au cours de l'exercice. Il n'y a pas nécessairement de lien entre un taux de rotation élevé et le rendement d'un fonds.

Fonds d'actions internationales Renaissance

Actif net par part¹ du Fonds – parts de catégorie F

	2021	2020	2019	2018	2017	2016
Actif net au début de la période	24,17 \$	20,84 \$	20,26 \$	17,98 \$	16,74 \$	14,80 \$
Augmentation (diminution) liée à l'exploitation :						
Total des produits	0,11 \$	0,49 \$	0,53 \$	0,43 \$	0,42 \$	0,36 \$
Total des charges	(0,15)	(0,30)	(0,29)	(0,28)	(0,30)	(0,26)
Profits réalisés (pertes réalisées) pour la période	0,01	0,11	0,05	(0,35)	0,55	0,48
Profits latents (pertes latentes) pour la période	0,90	3,20	0,66	2,50	0,53	1,41
Augmentation (diminution) totale liée à l'exploitation²	0,87 \$	3,50 \$	0,95 \$	2,30 \$	1,20 \$	1,99 \$
Distributions :						
Du revenu de placement (à l'exclusion des dividendes)	0,08 \$	0,21 \$	0,12 \$	0,11 \$	0,08 \$	0,06 \$
Des dividendes	–	–	–	–	–	–
Des gains en capital	–	–	–	–	–	–
Remboursement de capital	–	–	–	–	–	–
Total des distributions³	0,08 \$	0,21 \$	0,12 \$	0,11 \$	0,08 \$	0,06 \$
Actif net à la fin de la période	25,22 \$	24,17 \$	20,84 \$	20,26 \$	17,98 \$	16,74 \$

¹ Cette information est tirée des états financiers annuels audités et des états financiers intermédiaires non audités du Fonds.

² L'actif net et les distributions sont fonction du nombre réel de parts en circulation de la période en question. L'augmentation (la diminution) totale liée à l'exploitation est fonction du nombre moyen pondéré de parts en circulation au cours de la période.

³ Les distributions ont été payées au comptant ou réinvesties dans des parts additionnelles du Fonds, ou les deux.

Ratios et données supplémentaires – parts de catégorie F

	2021	2020	2019	2018	2017	2016
Valeur liquidative totale (en milliers)⁴	528 845 \$	385 132 \$	183 891 \$	120 995 \$	79 565 \$	52 652 \$
Nombre de parts en circulation⁴	20 967 070	15 936 925	8 823 036	5 973 559	4 424 146	3 145 730
Ratio des frais de gestion⁵	0,99 % *	1,03 %	1,10 %	1,10 %	1,34 %	1,33 %
Ratio des frais de gestion avant renoncations et prises en charge⁶	1,12 % *	1,14 %	1,29 %	1,28 %	1,35 %	1,34 %
Ratio des frais d'opération⁷	0,10 % *	0,06 %	0,06 %	0,04 %	0,03 %	0,04 %
Taux de rotation du portefeuille⁸	2,81 %	3,09 %	4,63 %	5,57 %	10,87 %	14,69 %
Valeur liquidative par part	25,22 \$	24,17 \$	20,84 \$	20,26 \$	17,98 \$	16,74 \$

* Le ratio a été annualisé.

⁴ L'information est présentée au 28 février 2021 et au 31 août de toute période indiquée.

⁵ Le ratio des frais de gestion est établi d'après le total des charges du fonds (moins les commissions et autres coûts de transaction du portefeuille) engagées par une catégorie de parts ou imputées à une catégorie de parts pour la période indiquée, et il est exprimé en pourcentage annualisé de la valeur liquidative moyenne quotidienne de cette catégorie au cours de la période.

⁶ La décision de renoncer aux frais de gestion et aux charges d'exploitation ou de les prendre en charge est au gré du gestionnaire. Cette pratique peut se poursuivre indéfiniment ou être abandonnée en tout temps sans avis aux porteurs de parts.

⁷ Le ratio des frais d'opération représente le total des commissions et des autres coûts de transaction du portefeuille avant impôt sur le résultat et est exprimé en pourcentage annualisé de la valeur liquidative moyenne quotidienne au cours de la période. Les marges associées à la négociation de titres à revenu fixe ne sont pas vérifiables et, pour cette raison, ne sont pas incluses dans le calcul du ratio des frais d'opération.

⁸ Le taux de rotation du portefeuille indique dans quelle mesure le conseiller en valeurs ou le sous-conseiller gère les placements de celui-ci. Un taux de rotation de 100 % signifie que le fonds achète et vend tous les titres de son portefeuille une fois au cours de la période. Plus le taux de rotation au cours d'une période est élevé, plus les frais d'opération payables par un fonds sont élevés au cours de cette période, et plus il est probable qu'un investisseur réalise des gains en capital imposables au cours de l'exercice. Il n'y a pas nécessairement de lien entre un taux de rotation élevé et le rendement d'un fonds.

Fonds d'actions internationales Renaissance

Actif net par part¹ du Fonds – parts de catégorie O

	2021	2020	2019	2018	2017	2016
Actif net au début de la période	14,89 \$	12,81 \$	12,38 \$	10,96 \$	10,14 \$	8,91 \$
Augmentation (diminution) liée à l'exploitation :						
Total des produits	0,07 \$	0,29 \$	0,34 \$	0,26 \$	0,25 \$	0,22 \$
Total des charges	(0,02)	(0,04)	(0,05)	(0,04)	(0,04)	(0,03)
Profits réalisés (pertes réalisées) pour la période	(0,01)	0,07	0,04	(0,22)	0,34	0,28
Profits latents (pertes latentes) pour la période	0,56	2,01	0,72	1,60	0,38	0,84
Augmentation (diminution) totale liée à l'exploitation²	0,60 \$	2,33 \$	1,05 \$	1,60 \$	0,93 \$	1,31 \$
Distributions :						
Du revenu de placement (à l'exclusion des dividendes)	0,14 \$	0,24 \$	0,13 \$	0,16 \$	0,13 \$	0,10 \$
Des dividendes	–	–	–	–	–	–
Des gains en capital	–	–	–	–	–	–
Remboursement de capital	–	–	–	–	–	–
Total des distributions³	0,14 \$	0,24 \$	0,13 \$	0,16 \$	0,13 \$	0,10 \$
Actif net à la fin de la période	15,53 \$	14,89 \$	12,81 \$	12,38 \$	10,96 \$	10,14 \$

¹ Cette information est tirée des états financiers annuels audités et des états financiers intermédiaires non audités du Fonds.

² L'actif net et les distributions sont fonction du nombre réel de parts en circulation de la période en question. L'augmentation (la diminution) totale liée à l'exploitation est fonction du nombre moyen pondéré de parts en circulation au cours de la période.

³ Les distributions ont été payées au comptant ou réinvesties dans des parts additionnelles du Fonds, ou les deux.

Ratios et données supplémentaires – parts de catégorie O

	2021	2020	2019	2018	2017	2016
Valeur liquidative totale (en milliers)⁴	587 315 \$	372 662 \$	241 473 \$	110 336 \$	100 543 \$	91 733 \$
Nombre de parts en circulation⁴	37 824 327	25 025 532	18 851 473	8 913 001	9 176 218	9 045 435
Ratio des frais de gestion⁵	0,00 % *	0,00 %	0,00 %	0,00 %	0,00 %	0,00 %
Ratio des frais de gestion avant renoncations et prises en charge⁶	0,02 % *	0,03 %	0,04 %	0,06 %	0,07 %	0,05 %
Ratio des frais d'opération⁷	0,10 % *	0,06 %	0,06 %	0,04 %	0,03 %	0,04 %
Taux de rotation du portefeuille⁸	2,81 %	3,09 %	4,63 %	5,57 %	10,87 %	14,69 %
Valeur liquidative par part	15,53 \$	14,89 \$	12,81 \$	12,38 \$	10,96 \$	10,14 \$

* Le ratio a été annualisé.

⁴ L'information est présentée au 28 février 2021 et au 31 août de toute période indiquée.

⁵ Le ratio des frais de gestion est établi d'après le total des charges du fonds (moins les commissions et autres coûts de transaction du portefeuille) engagées par une catégorie de parts ou imputées à une catégorie de parts pour la période indiquée, et il est exprimé en pourcentage annualisé de la valeur liquidative moyenne quotidienne de cette catégorie au cours de la période.

⁶ La décision de renoncer aux frais de gestion et aux charges d'exploitation ou de les prendre en charge est au gré du gestionnaire. Cette pratique peut se poursuivre indéfiniment ou être abandonnée en tout temps sans avis aux porteurs de parts.

⁷ Le ratio des frais d'opération représente le total des commissions et des autres coûts de transaction du portefeuille avant impôt sur le résultat et est exprimé en pourcentage annualisé de la valeur liquidative moyenne quotidienne au cours de la période. Les marges associées à la négociation de titres à revenu fixe ne sont pas vérifiables et, pour cette raison, ne sont pas incluses dans le calcul du ratio des frais d'opération.

⁸ Le taux de rotation du portefeuille indique dans quelle mesure le conseiller en valeurs ou le sous-conseiller gère les placements de celui-ci. Un taux de rotation de 100 % signifie que le fonds achète et vend tous les titres de son portefeuille une fois au cours de la période. Plus le taux de rotation au cours d'une période est élevé, plus les frais d'opération payables par un fonds sont élevés au cours de cette période, et plus il est probable qu'un investisseur réalise des gains en capital imposables au cours de l'exercice. Il n'y a pas nécessairement de lien entre un taux de rotation élevé et le rendement d'un fonds.

Frais de gestion

Le Fonds paie à GACI des frais de gestion annuels pour couvrir les coûts liés à la gestion du Fonds. Ces frais de gestion sont fondés sur la valeur liquidative du Fonds, sont calculés quotidiennement et payés mensuellement. Les frais de gestion sont payés à GACI en contrepartie de la prestation de services de gestion, de placement et de conseil liés aux portefeuilles ou de dispositions prises pour la prestation de ces services. Les frais de publicité et de promotion, les charges indirectes, les commissions de suivi et les honoraires du sous-conseiller en valeurs sont prélevés par GACI sur les frais de gestion reçus du Fonds. Le Fonds est tenu de payer les taxes et impôts applicables aux frais de gestion versés à GACI. Veuillez vous reporter au prospectus simplifié pour connaître le montant des frais de gestion annuels pour chaque catégorie de parts.

Pour les parts de catégorie O, les frais de gestion sont négociés et payés par les porteurs de parts ou selon leurs instructions, ou encore par les courtiers et les gestionnaires discrétionnaires au nom des porteurs de parts, conformément à leurs instructions. Ces frais de gestion des parts de catégorie O n'excéderont pas les frais de gestion des parts de catégorie F.

Le tableau suivant présente la ventilation des services reçus en contrepartie des frais de gestion, exprimée en pourcentage des frais de gestion tirés du Fonds pour la période close le 28 février 2021, avant renonciations aux frais de gestion et prises en charge.

	Parts de catégorie A	Parts de catégorie F
Commissions de vente et de suivi versées aux courtiers	44,86 %	0,00 %
Frais d'administration, conseils en placement et profit	55,14 %	100,00 %

Rendement passé

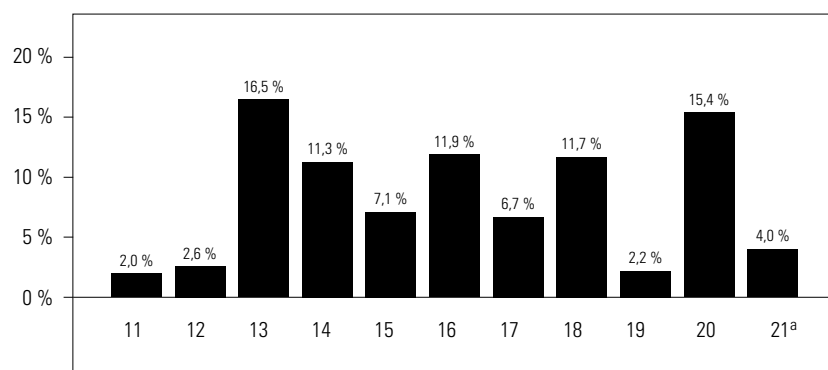
Les données sur le rendement tiennent compte du réinvestissement des distributions seulement et non des frais d'acquisition, de rachat, de placement ou d'autres frais optionnels payables par un porteur de parts qui auraient fait diminuer les rendements. Le rendement passé d'un fonds n'est pas nécessairement représentatif de son rendement futur.

Les rendements du Fonds tiennent compte des frais et des charges, et l'écart dans les rendements entre les catégories de parts est principalement attribuable aux écarts entre les ratios des frais de gestion. Se reporter à la section *Faits saillants financiers* pour connaître le ratio des frais de gestion.

Rendements annuels

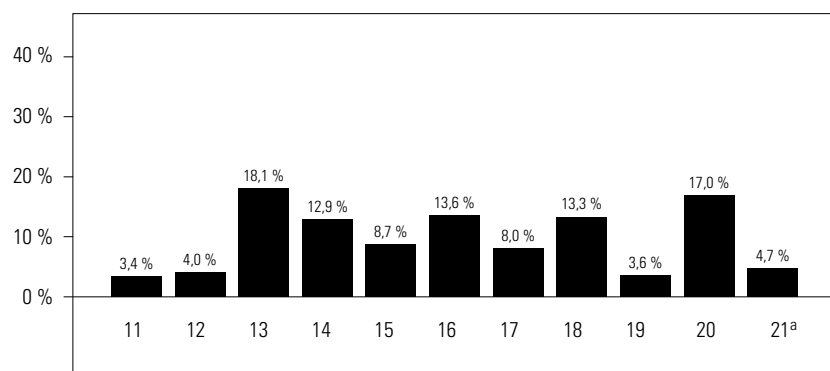
Les diagrammes à barres ci-dessous donnent le rendement annuel de chaque catégorie de parts du Fonds pour les périodes présentées et illustrent comment le rendement du Fonds varie d'une période à l'autre. Ces diagrammes indiquent en pourcentage quelle aurait été la variation, à la hausse ou à la baisse, au 31 août de l'exercice, d'un placement effectué le 1^{er} septembre, à moins d'indication contraire.

Parts de catégorie A



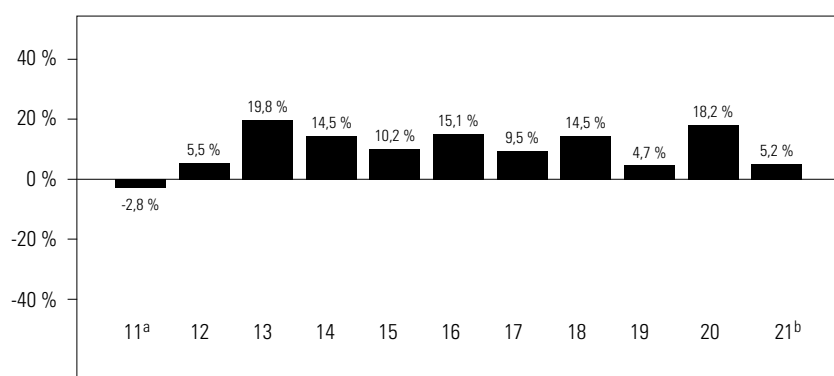
^a Le rendement de 2021 couvre la période du 1^{er} septembre 2020 au 28 février 2021.

Parts de catégorie F



^a Le rendement de 2021 couvre la période du 1^{er} septembre 2020 au 28 février 2021.

Parts de catégorie O



^a Le rendement de 2011 couvre la période du 20 octobre 2010 au 31 août 2011.

^b Le rendement de 2021 couvre la période du 1^{er} septembre 2020 au 28 février 2021.

Fonds d'actions internationales Renaissance

Aperçu du portefeuille de placements (au 28 février 2021)

L'aperçu du portefeuille de placements pourrait changer en raison des opérations courantes dans le portefeuille du fonds de placement. Vous pouvez obtenir une mise à jour trimestrielle en consultant le site www.investissementsrenaissance.ca. Le tableau Principales positions présente les 25 principales positions du fonds. Dans le cas d'un fonds comprenant moins de 25 positions, toutes les positions sont indiquées.

<i>Répartition du portefeuille</i>	<i>% de la valeur liquidative</i>	<i>Principales positions</i>	<i>% de la valeur liquidative</i>
Japon	21,1	Trésorerie	4,5
Suisse	13,4	Taiwan Semiconductor Manufacturing Co. Ltd., CAAÉ	3,6
Autres actions	13,0	AIA Group Ltd.	2,8
Hong Kong	9,8	Adidas AG	2,5
Royaume-Uni	9,5	ASML Holding NV	2,5
Danemark	9,1	Roche Holding AG Genussscheine	2,4
France	9,1	Novo Nordisk AS, série B	2,4
Allemagne	4,7	Keyence Corp.	2,4
Trésorerie	4,5	Coloplast AS, catégorie B	2,4
Taiwan	3,6	Industria de Diseño Textil SA	2,3
Australie	3,1	FANUC Corp.	2,2
Autres actifs, moins les passifs	-0,9	Kone OYJ, catégorie B	2,2
		Reckitt Benckiser Group PLC	2,2
		Compass Group PLC	2,1
		Christian Hansen Holdings AS	2,1
		Novartis AG, actions nominatives	2,1
		Novozymes AS, catégorie B	2,1
		SAP AG	2,1
		LVMH Moët Hennessy-Louis Vuitton SA	2,1
		Jardine Matheson Holdings Ltd.	2,1
		Murata Manufacturing Co. Ltd.	2,1
		SMC Corp.	2,1
		CLP Holdings Ltd.	2,1
		Shin-Etsu Chemicals Co. Ltd.	2,1
		Nestlé SA, actions nominatives	2,1

Note sur les énoncés prospectifs

Le rapport de la direction sur le rendement du fonds peut renfermer des énoncés prospectifs. Les énoncés prospectifs incluent des déclarations qui sont de nature prédictive, qui dépendent d'événements ou de situations futurs ou qui y renvoient ou qui incluent des termes comme « s'attend », « prévoit », « compte », « planifie », « croit », « estime » et autres expressions similaires. En outre, toute déclaration qui pourrait être faite sur le rendement futur, les stratégies ou les perspectives et la prise de mesures futures possibles par le fonds constitue également un énoncé prospectif. Les énoncés prospectifs ne garantissent pas le rendement futur. Ces énoncés comportent des risques connus et inconnus, des incertitudes et d'autres facteurs qui pourraient faire en sorte que les réalisations et les résultats réels du fonds diffèrent sensiblement de ceux décrits explicitement ou implicitement par ces énoncés. Ces facteurs comprennent, entre autres, la situation économique générale, la conjoncture du marché et des affaires, les fluctuations du cours des titres, des taux d'intérêt et des taux de change, les modifications apportées à la réglementation gouvernementale et les catastrophes.

La liste susmentionnée de facteurs importants susceptibles d'influer sur les résultats futurs n'est pas exhaustive. Avant de prendre toute décision de placement, le lecteur est également incité à examiner attentivement ces facteurs ainsi que d'autres facteurs. Gestion d'actifs CIBC inc. ne se considère pas tenue de mettre à jour ou de réviser les énoncés prospectifs, qu'il s'agisse de nouvelles informations, d'événements futurs ou autrement, avant la publication du prochain rapport de la direction sur le rendement du fonds, et elle rejette toute responsabilité à cet égard.



Investissements Renaissance

1500, boulevard Robert-Bourassa, bureau 800
Montréal (Québec)
H3A 3S6
1-888-888-3863

Site Web

www.investissementsrenaissance.ca

Gestion d'actifs CIBC inc., gestionnaire et fiduciaire de la famille de fonds Investissements Renaissance, est une filiale en propriété exclusive de la Banque Canadienne Impériale de Commerce. Veuillez lire le prospectus simplifié de la famille de fonds Investissements Renaissance, des Portefeuilles Axiom et des Mandats privés Renaissance avant d'investir. Pour obtenir une copie du prospectus simplifié, composez le 1-888-888-3863, envoyez un courriel à info@investissementsrenaissance.ca ou parlez-en à votre conseiller.

Investissements Renaissance^{MD} est offert par Gestion d'actifs CIBC inc. et est une marque déposée de celle-ci.